

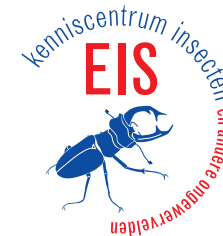
Veldklapper Lieveheersbeestjes

2015

Tekst: Jan Cuppen, Vincent Kalkman & Gerrian Tacoma
Foto's: Theodoor Heijerman



EIS Kenniscentrum Insecten en andere ongewervelden
Nederlandse Entomologische Vereniging
Waarneming.nl



Veldklapper Lieveheersbeestjes, versie 2, april 2015

De Veldklapper Lieveheersbeestjes is bedoeld als handreiking bij het op naam brengen van lieveheersbeestjes. Regelmatig zullen er verbeterde en uitgebreidere versies verschijnen.

Te citeren als:

Cuppen, J.G.M., V.J. Kalkman, G.A. Tacoma & Th. Heijerman 2015. Veldklapper Lieveheersbeestjes. – EIS Kenniscentrum Insecten en andere ongewervelden, Nederlandse Entomologische Vereniging & Waarneming.nl, Leiden.

Omslagfoto

Met de klok mee van linksboven: tienvleklieveheersbeestje, tweestippelig lieveheersbeestje, Aziatisch lieveheersbeestje, vijfstippelig lieveheersbeestje,

Tekst

J.G.M. Cuppen, V.J. Kalkman & G.A. Tacoma

Foto's

Th. Heijerman
Ab Baas (pagina 6)
Roy Kleukers (pagina 47)

DTP

André J. van Loon

Uitgave

EIS Kenniscentrum Insecten en andere ongewervelden, Leiden
Postbus 9517, 2300 RA Leiden
071-7519314
eis@naturalis.nl
www.eis-nederland.nl

© Copyright 2015

EIS Kenniscentrum Insecten en andere ongewervelden, Leiden

INHOUDSOPGAVE

Inleiding	5
Herkenning	5
Kenmerken	6
Lieveheersbeestjes zoeken	6
Soorten	7
Register	45
Bijlage 1	46

Mede mogelijk gemaakt door:

Werkt voor provincies

INLEIDING

Momenteel is er geen recente veldgids of tabel voor het op naam brengen van lieveheersbeestjes beschikbaar. Vandaar dat we een eenvoudige veldklapper voor het op naam brengen van lieveheersbeestjes hebben gemaakt. De teksten uit dit boekje zijn ook beschikbaar op Waarneming.nl. Op die website zijn ook veel foto's beschikbaar. Met dit boekje kunnen alle grotere lieveheersbeestjes op naam worden gebracht. De meeste kleinere, veelal behaarde soorten – de 'kapoentjes' – kunnen niet tot op soort worden gedetermineerd. Het gaat daarbij om de geslachten *Hyperaspis*, *Nephus*, *Rhyzobius* en *Scymnus*. Veel informatie over en foto's van lieveheersbeestjes is te vinden op www.stippen.nl. Meer over de herkenning van lieveheersbeestjes is te vinden in de volgende drie publicaties: **Gunst, J.H. de 1978.** De Nederlandse lieveheersbeestjes. Wetenschappelijke Mededeling

KNNV 125, KNNV, Utrecht. [Uitverkocht maar tweedehands goed verkrijgbaar; bevat een tabel tot alle soorten inclusief de kapoentjes en veel gedegen informatie; niet makkelijk bruikbaar in het veld.]

Baugnee, J.Y., E. Branquart, D. Maes & S. Seegers 2011. Velddeterminatietabel voor de lieveheersbeestjes van België en Nederland: Herziene druk met larventabel. Jeugdbond voor Natuur- en bosonderzoek (Brussel). [Fijne en goed bruikbare tabel voor alle grotere lieveheersbeestjes met een tabel tot de larven geïllustreerd met foto; uitverkocht maar er wordt gewerkt aan een nieuwe druk (medio 2015).]

Roy, H.E., P.J.M. Brown, R.F. Comont, R.L. Poland & J.J. Sloggett 2013. Ladybirds. Pelagic Publishing, Exeter. [Leuk boek met informatie over ecologie van lieveheersbeestjes en een tabel tot de Britse soorten.]

HERKENNING

Bijna iedereen kan lieveheersbeestjes (Coccinellidae) herkennen: kevers die tot 1 centimeter groot zijn, aan de buikkant plat zijn en bolle, glimmende dekschilden hebben met een vaak markante tekening en opvallende rode, oranje of gele kleuren. Lieveheersbeestjes onderscheiden zich van veel andere kevers door de kleine, vaak nauwelijks opvallende kop, de korte poten en de antennen die kort zijn (niet of nauwelijks langer dan kop) en op het einde geleidelijk zijn verdikt tot een min of meer duidelijke knots. Er zijn echter kevers die oppervlakkig op lieveheersbeestjes lijken, maar het niet zijn en er is een behoorlijk aantal lieveheersbeestjes dat niet voldoet aan het stereotiepe beeld. De meeste kevers die op lieveheersbeestjes lijken hebben geen ietwat knotsvormige antennen, wat wel het geval is bij de meeste lieveheersbeestjes. Tevens zijn ze zelden echt zo bolvormig als lieveheersbeestjes, wat het beste te zien is door ze van de zijkant te bekijken. Er zijn ook enkele andere diergroepen die soms voor lieveheersbeestjes worden aangezien zoals sommige wantsen en cicaden (bijv. de bloedcicade); deze hebben echter een zuignuit en

geen bijtende monddelen. Veel kleine lieveheersbeestjes hebben behaarde dekschilden die minder opvallend gekleurd zijn. De kleine behaarde lieveheersbeestjes kunnen met deze tabel niet op naam worden gebracht. Wil je dat wel doen dan moet je ze verzamelen, in een stikpot doden, onder een microscoop bekijken en soms ook de genitaliën uitprepareren.

Het op naam brengen van lieveheersbeestjes is vaak gemakkelijk, soms lastig en af en toe kom je er eentje tegen die je niet met zekerheid op naam kunt brengen. De gemakkelijkst zichtbare kenmerken, de kleur en het patroon van de vlekken op de dekschilden zijn bij enkele soorten helaas nogal variabel. Notoire lastpakken zijn onder meer het in Nederland algemene tweestippelig lieveheersbeestje, het tienstippelig lieveheersbeestje en het Aziatisch lieveheersbeestje. Door veel lieveheersbeestjes te bekijken kun je gevoel krijgen voor de variatie die optreedt waardoor het herkennen steeds gemakkelijker wordt. Pas verpopte lieveheersbeestjes missen vaak de stippen op de dekschilden en hebben een afwijkende kleur. Deze kan je herkennen doordat de dekschilden er week

uitzien en iets doorzichtig lijken; herkenning van vers verpopte lieveheersbeestjes is alleen mogelijk met ervaring en in de meeste gevallen kan je het beste een ander lieveheersbeestje gaan zoeken. Zeker in het begin kom je af en toe lieveheersbeestjes tegen die je niet zelf kunt herkennen. Laat je daardoor niet ontmoedigen! Maak een foto en leg deze aan meer gevorder-

den voor. Alleen waarnemingen voorzien van een foto kunnen gekeurd worden. Maak daarom altijd een foto en voeg deze bij je waarneming op de websites Waarneming.nl of Telmee.nl. Dit geldt natuurlijk zeker voor waarnemingen van zeldzame soorten of soorten buiten hun normale verspreidingsgebied.

KENMERKEN

Op de figuur hiernaast staat uitgelegd waar de schildstip zich bevindt en waar bij sommige soorten een deuk op het achterlijf zit. **Let op!** bij het tellen van het aantal stippen wordt het aantal stippen gegeven per dekschild, waarbij de schildstip als één telt. Een Aziatisch lieveheersbeestje heeft dus negen stippen op elk dekschild + de schildstip; in totaal heeft de soort dus 19 stippen in dit voorbeeld.



LIEVEHEERSBEESTJES ZOEKEN

Lieveheersbeestjes overwinteren als adult (het volwassen stadium) zodat je ze al in het vroege voorjaar kan aantreffen. In het midden van de zomer zijn de meeste adulten die hebben overwinterd dood en kom je vooral veel larven en poppen tegen; toch zal je altijd wel wat adulten vinden. Ook in de winter kan je lieveheersbeestjes vinden en het beste kan je dan binnenshuis beginnen met zoeken. Het gaat daarbij om soorten die binnen overwinteren en op zolders of in niet verwarmde kamers op bijvoorbeeld raamkozijnen worden aangetroffen, zoals het Aziatisch lieveheersbeestje, het tweestippelig lieveheersbeestje en het vloevleklieveheersbeestje. De meeste soorten overwinteren echter in de vrije natuur en doen dit vaak in groepen. Het afzoeken van bomen, dennenkegels en bladstrooisel in het winterhalfjaar kan waarnemingen van lieveheersbeestjes opleveren. Ook het zeven van bodemmateriaal zoals hopen maaisel en bladhopen aan de voet van bomen, en aanspoelsel geeft vaak goede resultaten. De beste periode om naar lieveheersbeestjes te kijken is echter natuurlijk het zomerhalfjaar. Een aantal lieveheersbeestjes is erg opval-

lend en is makkelijk op zicht te zoeken door het afkijken van kruiden, struiken en bomen. Er zijn ook soorten die minder opvallend gekleurd zijn of op plekken zitten waar ze minder opvallen. Een goede methode om deze te vinden is het kloppen van struiken en bomen waarbij je een scherm (bijvoorbeeld een omgekeerde paraplu) onder takken houdt waar je vervolgens met een stok op slaat. Op loofbomen zoals esdoorn levert dit al snel waarnemingen op van bijvoorbeeld het meeldauwlieveheersbeestje of het citroenlieveheersbeestje. Naaldbomen hebben vaak een geheel andere set soorten dan loofbomen en het afkloppen van den of spar resulteert vaak in een bruin lieveheersbeestje, oogvleklieveheersbeestje of achttienvleklieveheersbeestje. Niet alle soorten zitten op struiken of bomen en voor sommige soorten kan je het beste met een net door de kruidlaag slepen. Voorbeelden daarvan zijn het ruigtelieveheersbeestje, het zestienstippelig lieveheersbeestje en het schaakbordlieveheersbeestje. Enkele soorten, zoals het negentienstippelig lieveheersbeestje, het dertienstippelig lieveheersbeestje en de rietkapoentjes, hebben een

duidelijke voorkeur voor vochtige biotopen en zijn te vinden op riet of lisdodde. Om deze soorten te vinden kun je door oevervegetatie slepen of de vegetatie afspeuren. In Nederland komt een aantal kleine, vaak behaarde lieveheersbeestjes voor die minder opvallend ge-

kleurd zijn. In het begin zal je deze weinig tegenkomen simpelweg omdat je ze alleen vindt als je klopt of sleept en omdat ze zelfs in het net vaak over het hoofd worden gezien door hun kleine formaat. Gaandeweg zal je er oog voor krijgen en ze vaker tegenkomen.

SOORTEN

Tweestippelig lieveheersbeestje – *Adalia bipunctata*

Herkenning – 3,5-5,5 mm. Dit is een zeer variabel lieveheersbeestje wat voor veel determinatieproblemen zorgt. De algemeenste vorm met rode dekschilden is gemakkelijk te herkennen aan de aanwezigheid van een zwarte stip op elk dekschild en de afwezigheid van een zwarte schildstip. Exemplaren met zwarte dekschilden hebben meestal twee, vier of zes rode vlekken op de dekschilden en deze kunnen met een aantal soorten worden verward. Door hun geringe grootte (kleiner dan 5,5 mm) zijn deze te onderscheiden van grotere soorten en bij de kleinere exemplaren lopen de voorste vlekken meestal door tot de zijrand van de dekschilden. Deze exemplaren lijken vaak op het viervleklieveheersbeestje, dat echter een meer ronde in plaats van ovale vorm heeft, of op donkere exemplaren van het tienstippelig lieveheersbeestje. Deze laatste heeft echter vaak een deuk op de achterkant van de dekschilden en heeft rossig gekleurde poten (zwart bij de zwarte vorm van tweestippelig lieveheersbeestje). De rode vlekken zijn erg variabel, vaak zijn ook de achterpunten van dekschilden rood en zijn de vlekken groter dan gebruikelijk. Tevens komen er geheel zwarte exemplaren voor.

Voorkomen – Een van de gewone lieveheersbeestjes die overal in Nederland kan worden aangetroffen.

Biotoop – Te vinden op kruiden, loofbomen en minder vaak naaldbomen in een grote diversiteit van biotopen, onder andere vaak in bosranden, ruige graslanden en tuinen, minder algemeen in droge gebieden zoals heidevelden.

Periode van activiteit – Het hele jaar te vinden maar het algemeenst van april tot juli.

Overwintering – In huizen, achter schors, onder stenen en in strooisel.

Voedsel – Bladluizen.



Tienstippelig lieveheersbeestje – *Adalia decempunctata*

Herkenning – 3,5-5 mm. Zeer variabel lieveheersbeestje wat voor veel determinatieproblemen zorgt. Te herkennen aan het kleine formaat (< 5 mm) en de aanwezigheid van een deuk dwars over de achterkant van de dekschilden die soms echter afwezig of lastig zichtbaar is. De enige andere soort met een dergelijke deuk is het Aziatisch lieveheersbeestje dat echter 5 mm of groter is. De kleurvariatie is ruwweg in drie typen in te delen. De algemeenste heeft rode dekschilden met een sterk variërende hoeveelheid zwarte stippen (variërend van een tot acht per dekschild) en een wit halsschild met meestal vijf zwarte vlekken. Deze vorm kan verward worden met het harlekijnlieveheersbeestje dat echter groter is (5 mm of meer) en meestal meer zwarte vlekken op het halsschild heeft. Zelden zijn de zwarte vlekken geheel afwezig waardoor ze verward kan worden met het bruin lieveheersbeestje. De 'tienstippelige' vorm heeft zwarte dekschilden met op elk dekschild vijf grote oranje, rode of lichte vaak deels versmolten vlekken waarvan er drie langs de naad staan. De donkerste vorm heeft grotendeels zwarte dekschilden met aan de voorkant van elk dekschild een oranje vlek die meestal tot de onderhoek van het dekschild doorloopt met daarnaast soms ook nog een extra vlek meer achterop het dekschild. Deze exemplaren lijken sterk op donkere exemplaren van het tweestippelig lieveheersbeestje maar kunnen onderscheiden worden door de aanwezigheid van de deuk op de achterrand van de dekschilden en de rossige kleur van de poten en onderzijde van het lijf (zwart bij het tweestippelig lieveheersbeestje).

Voorkomen – Algemeen en door heel Nederland aan te treffen.

Biotoop – Vooral op loof- en in mindere mate naaldbomen in bosranden, houtwallen, tuinen en parken.

Activiteitsperiode adult – Het hele jaar te vinden maar het algemeenst van april tot juni.

Overwintering – Achter schors en onder mos, soms in huis.

Voedsel – Bladluizen.



Oogvleklieveheersbeestje – *Anatis ocellata*

Herkenning – 6-9 mm. Opvallend groot en breed gebouwd lieveheersbeestje. Het halsschild is zwart met een wit patroon en de dekschilden hebben een rode basiskleur met een zeer variabele stippentekening. De meest algemene vorm is onmiskenbaar en heeft zwarte stippen met een lichte omranding (smalle gele randen komen soms ook voor bij het veel kleinere vijfstippelig en elfstippelig lieveheersbeestje). In sommige gevallen zijn de zwarte stippen deels of geheel gereduceerd, wat in het uiterste geval kan leiden tot oranje dekschilden met vaag begrensde lichte vlekken. Het meest problematisch zijn vormen waarbij de zwarte stippen niet licht omrand zijn. Deze kunnen verward worden met harlekijnlieveheersbeestje en gestreept lieveheersbeestje (vergelijk tekening op het halsschild).

Voorkomen – Vrij algemeen op de binnenlandse zandgronden, elders schaars.

Biotoop – Komt voor bij beplantingen met naaldhout met een voorkeur voor dennen. Wordt aangetroffen in bossen, heideterreinen, duinen maar ook in stedelijk gebied.

Activiteitsperiode adult – Gedurende een groot deel van het jaar te vinden met de meeste waarnemingen uit april tot augustus en een piek in mei.

Overwintering – In de bodem of in bladstrooisel in het bos.

Voedsel – Bladluizen.



Negentienstippelig lieveheersbeestje – *Anisosticta novemdecimpunctata*

Herkenning – 3,5-5 mm. Langwerpig lieveheersbeestje met lichte poten en beige (winterhalfjaar) tot oranje-rode (zomerhalfjaar) dekschilden en halsschild. Halsschild met zes zwarte vlekken en elk dekschild met negen zwarte stippen en een schildstip. Verwarring is mogelijk met het vloeivleklieveheersbeestje maar stippen zijn zelden samengesmolten en verschilt verder door de meer langwerpige vorm; tevens heeft het vloeivleklieveheersbeestje een roze tint en meer vierkante vlekken.

Voorkomen – Wijd verspreid en vrij algemeen, alleen afwezig in droge gebieden.

Biotoop – Oevers van allerlei wateren op onder andere riet en lisdodde, ook in stadsparken.

Activiteitsperiode adult – Het hele jaar te vinden met hoogste trefkans van april tot september met een piek in mei.

Overwintering – Tussen bladeren en in stengels van riet en in graspollen.

Voedsel – Bladluizen.



Bruin lieveheersbeestje – *Aphidecta obliterata*

Herkenning – 3,5-5 mm. Klein, iets langwerpig lieveheersbeestje waarvan twee zeer verschillende kleurvarianties voorkomen. Bij de algemeenste kleurvariantie is het halsschild vuilwit tot beige met een tekening in de vorm van een M en zijn de dekschilden groezelig (soms streperig) bruin met in de achterhoeken vaak een zwarte veeg of streep en vaak een donkere tekening langs de naad. Bij de andere kleurvariantie is het halsschild geheel zwart en zijn de dekschilden zwart met het voorste vijfde tot kwart bruin en achteraan elk dekschild een vaag begrensde bruine vlek. Het bruin lieveheersbeestje kan verward worden met exemplaren van het tienstippelig lieveheersbeestje met oranjebruine dekschilden zonder zwarte stippen maar die hebben nooit een deuk op de achterkant van de dekschilden. Donkere exemplaren van het bruin lieveheersbeestje kunnen verward worden met donkere exemplaren van het hiëroglyfenlieveheersbeestje en het ongevlekt lieveheersbeestje maar die hebben een ander patroon op het halsschild.

Voorkomen – Vrij gewoon op binnenlandse zandgronden in gebieden met naaldbos. In de rest van het land zeldzaam in steden en met enkele waarnemingen uit de duinstreek.

Biotoop – Komt voor bij beplantingen met naaldhout, vooral in grote naaldboscomplexen maar ook in stedelijk gebied.

Activiteitsperiode adult – Het gehele jaar te vinden; de meeste waarnemingen komen uit de periode maart tot oktober zonder dat er sprake is van een duidelijke piek.

Overwintering – Achter schors en onder mos onder naaldbomen.

Voedsel – Vooral wolluizen, daarnaast schild- en bladluizen.



Tienvleklieveheersbeestje – *Calvia decemguttata*

Herkenning – 5-6,5 mm. Halsschild en dekschilden grotendeels rosbruin met op elk dekschild vijf grote lichte (witte) vlekken waarvan er drie evenwijdig langs de naad staan. Vergelijk met meeldauwlieveheersbeestje, twaalfvleklieveheersbeestje en roomvleklieveheersbeestje.

Voorkomen – Algemeen op de binnenlandse zandgronden en de duinen, daarbuiten vrij zeldzaam.

Biotoop – Een soort van loofbomen en te vinden bij bossen en in parken en tuinen.

Activiteitsperiode adult – De meeste waarnemingen komen uit april tot november met een piek van juni tot augustus.

Overwintering – Geen details beschikbaar.

Voedsel – Bladluizen, larven van bladhaantjes.



Roomvleklieveheersbeestje – *Calvia quatuordecimguttata*

Herkenning – 5-6,5 mm. Halsschild en dekschilden grotendeels wijnrood met op elk dekschild zeven kleine lichte vlekken waarvan er vier evenwijdig langs de naad staan. Vergelijk met meeldauwlieveheersbeestje, tienvleklieveheersbeestje en twaalfvleklieveheersbeestje.

Voorkomen – Algemeen en in heel Nederland te vinden.

Biotoop – Allerlei biotopen met loofbomen zoals bosranden, parken en tuinen. Vaak op meidoorn.

Activiteitsperiode adult – Vooral waargenomen in het voorjaar en het overgrote deel van de waarnemingen komt uit april tot juni.

Overwintering – Tussen bladstrooisel en in schorsspleten.

Voedsel – Bladluizen en bladvlooiën.



Heidelieveheersbeestje – *Chilocorus bipustulatus*

Herkenning – 2-4 mm. Samen met niervleklieveheersbeestje en viervleklieveheersbeestje een van de drie kleine (tot 5 mm) ronde lieveheersbeestjes met een geheel zwart halsschild en zwarte dekschilden met rode vlekken. Van deze twee te onderscheiden door de aanwezigheid van een korte rij dwarsgeplaatste rode stippen midden op elk dekschild, de stippen zijn meestal samengesmolten tot een langwerpige rode vlek. De grondkleur van de dekschilden is in tegenstelling tot die van de andere twee soorten vaak deels bruinzwart. Kan verward worden met de donkere vorm van het tweestippelig lieveheersbeestje maar deze heeft een ovale vorm en mist de verbrede zijranden van het dekschild.

Voorkomen – Vrij algemeen op heidevelden van de binnenlandse zandgronden en de duinen, elders zeldzaam.

Biotoop – Halfopen duingebieden, heidevelden en jeneverbesstruwelen.

Activiteitsperiode adult – De meeste waarnemingen komen uit de periode maart tot mei en de periode augustus tot november, de weinige waarnemingen uit mei tot augustus betreffen voornamelijk larven en poppen.

Overwintering – Tussen plantenresten en schorsspleten.

Voedsel – Schildluizen.



Niervleklikeveheersbeestje – *Chilocorus renipustulatus*

Herkenning – 4-5 mm. Samen met heidelieveheersbeestje en viervleklikeveheersbeestje een van de drie kleine (tot 5 mm) ronde lieveheersbeestjes met een geheel zwart halsschild en zwarte dekschilden met rode vlekken. Van deze twee te onderscheiden doordat er midden op elk dekschild een grote ronde rode stip aanwezig is. De grondkleur van de dekschilden is in tegenstelling tot die van het heidelieveheersbeestje altijd diepzwart. Kan verward worden met de donkere vorm van het tweestippelig lieveheersbeestje en Aziatisch lieveheersbeestje maar deze hebben een meer ovale vorm en missen de verbrede zijranden van het dekschild.

Voorkomen – Vrij algemeen en in het grootste deel van Nederland aanwezig.

Biotoop – Voornamelijk te vinden op wilg en es in bosranden, parken en ruigtes.

Activiteitsperiode adult – Vooral gevonden van maart tot oktober met een dip in de vroege zomer (juni).

Overwintering – Beschutte plekken op loofbomen.

Voedsel – Schildluizen.



Boogvlekkapoentje – *Clitostethus arcuatus*

Herkenning – 1-1,5 mm. Behaard, 1,5 mm of kleiner en grondkleur dekschilden bleekbeige tot bruinzwart. Op elk dekschild is een lichtgekleurde boog aanwezig met binnenin een donkere halve maan. Bij donkere exemplaren valt de donkere halve maan weg, terwijl bij lichte exemplaren de lichte boog niet zichtbaar is. Halsschild en kop vaak bleek geelbruin met midden op het halsschild donkere vlekken die soms een groot deel van het halsschild innemen.

Voorkomen – Zeldzaam op de binnenlandse zandgronden.

Biotoop – Komt voor bij bomen en struwelen en wordt vaak aangetroffen op klimop.

Activiteitsperiode adult – Zomerhalfjaar.

Overwintering – In schorsspleten en onder schors.

Voedsel – Schild- en bladluizen, witte vlieg.

Ongevekt rietkapoentje – *Coccidula rufa*

Herkenning – 2,5-3 mm. Goed herkenbaar aan het langgerekte lijf en de rode poten, halsschild en behaarde dekschilden. Het halsschild bereikt de grootste breedte op ongeveer tweederde van de lengte, terwijl bij de meeste andere lieveheersbeestjes het breedste punt helemaal achteraan ligt. Op de voorkant van de dekschilden is vaak een vage verdonkering zichtbaar op de plek waar bij het gevlekt rietkapoentje een grote schildstip aanwezig is, maar duidelijke vlekken op de achterste helft van de dekschilden ontbreken altijd. Pas op met verwarring met andere groepen kevers.

Voorkomen – Wijd verspreid door heel Nederland en niet zeldzaam maar wordt waarschijnlijk vaak over het hoofd gezien omdat ze niet herkend wordt als lieveheersbeestje.

Biotoop – Oevers van allerlei typen zoete wateren.

Activiteitsperiode adult – Wordt vooral gevonden van april tot oktober.

Overwintering – In bladscheden van riet en lisdodde en in graspollen.

Voedsel – Bladluizen.



Gevlekt rietkapoentje – *Coccidula scutellata*

Herkenning – 2,5-3 mm. Makkelijk herkenbaar aan het langgerekte lijf, de rode poten, halsschild en behaarde dekschilden met een karakteristiek patroon van zwarte vlekken. Elk dekschild is in de voorhoek zwart waardoor er een grote schildstip ontstaat en heeft achteraan een tegen de naad gelegen zwarte vlek van variabele grootte met daaronder een kleinere zwarte vlek (soms met elkaar versmolten). Het halsschild bereikt het breedste punt op ongeveer twee derde van de lengte terwijl bij de meeste andere lieveheersbeestjes het breedste punt helemaal achteraan ligt. Te verwarren met ongeflekt rietkapoentje, maar bij deze soort ontbreken de zwarte vlekken op de achterste helft van de dekschilden. Pas op met verwarring met andere groepen kevers.

Voorkomen – Verspreid door heel Nederland en niet zeldzaam

Biotoop – Oevers van allerlei typen zoete wateren.

Activiteitsperiode adult – Wordt vooral gevonden van april tot oktober met pieken in mei-juni en september.

Overwintering – In bladscheden van riet en lisdodde.

Voedsel – Bladluizen.



Hiëroglyfenlieveheersbeestje – *Coccinella hieroglyphica*

Herkenning – 3,5-4,5 mm. Vrij klein lieveheersbeestje met twee kleurvormen. De algemeenste kleurvorm heeft bruinoranje dekschilden met een karakteristieke uitgebreide zwarte tekening. Deze tekening is soms gereduceerd maar blijft meestal makkelijk herkenbaar. Zelden is de reductie zo sterk dat er een patroon van losse vlekken ontstaat; deze dieren zijn dan te herkennen aan de deels streepvormige vlekken en het zwarte halsschild met lichte (wit tot beige) voorhoeken. Bij de andere kleurvorm zijn de dekschilden zwart met soms lichte zijranden of lichte vlekjes aan de voorrand. Deze dieren zijn te herkennen aan het zwarte halsschild met de lichte (wit tot beige) voorhoeken en de geheel zwarte poten.

Voorkomen – Vrij zeldzaam en beperkt tot de Utrechtse heuvelrug, de Veluwe, Sallandse heuvelrug en het Rijk van Nijmegen en enkele vondsten elders op de binnenlandse zandgronden.

Biotoop – Heideterreinen en aangrenzende bosgebieden. Vooral te vinden op struikheide en dennen.

Activiteitsperiode adult – Wordt vooral in het najaar waargenomen en het merendeel van de waarnemingen komt uit juli tot november met een piek in augustus.

Overwintering – In strooisel onder heide en naaldbomen.

Voedsel – Larven van bladhaantjes (waaronder heidehaantje *Lochmaea suturalis*) en bladluizen.



Bosmierlieveheersbeestje – *Coccinella magnifica*

Herkenning – 5,5-8 mm. Samen met elfstippelig, vijfstippelig en zevenstippelig lieveheersbeestje een van de rood-met-zwarte-stippen lieveheersbeestjes waarvan het halsschild zwart is met witte voorhoeken. Dekschilden rood met elk drie of vier zwarte stippen en een schildstip. In tegenstelling tot het sterk gelijkende zevenstippelig lieveheersbeestje heeft het bosmierlieveheersbeestje soms een schouderstip (nooit zo bij zevenstippelig lieveheersbeestje). De epimeren van het metasternum zijn bij bosmierlieveheersbeestje wit, bij zevenstippelig lieveheersbeestje vrijwel altijd zwart. Een vervelend punt is echter dat bij zevenstippelig lieveheersbeestje de rudimenten van het tweede sterniet, die direct achter de epimeren van het metasternum liggen, vaak gelig of wit zijn. Deze witte vlekken van het rudimentaire tweede sterniet worden nogal gemakkelijk gehouden voor de witte epimeren van het metasternum. Deze vlekken zijn niet zichtbaar als het dier verstoord is en de poten tegen het lichaam houdt, aangezien ze dan verborgen zijn onder de poten.

Het bosmierlieveheersbeestje heeft een iets andere jizz doordat ze iets boller is en de middelste zwarte stip iets groter is, vaak veel groter dan de daaronder gelegen stip terwijl bij het zevenstippelig lieveheersbeestje deze stippen ongeveer even groot zijn. Dit kan echter niet als betrouwbaar kenmerk worden gebruikt maar kan helpen bij het opsporen van verdachte zevenstippelige lieveheersbeestjes. Zie bijlage 1 voor verdere informatie over het onderscheid tussen bosmierlieveheersbeestje en zevenstippelig lieveheersbeestje.

Voorkomen – Wijd verspreid maar zeldzaam in de duinen en de binnenlandse zandgronden.

Biotoop – Open bossen en bosranden in duinen en langs heidevelden. Komt alleen voor in de buurt van nesten van rode bosmieren en wordt in tegenstelling tot andere lieveheersbeestjes nauwelijks door ze aangevallen. De soort is niet van de mieren afhankelijk maar profiteert van ze doordat concurrentie door andere lieveheersbeestjes op die plekken afwezig is.

Activiteitsperiode adult – Maart tot november met piek in maart en april.

Overwintering – Diverse locaties, maar altijd in de buurt van rode bosmieren.

Voedsel – Bladluizen.



Vijfstippelig lieveheersbeestje – *Coccinella quinquepunctata*

Herkenning – 3,5-5 mm. Samen met elfstippelig, bosmier- en zevenstippelig lieveheersbeestje een van de rood-met-zwarte-stippen lieveheersbeestjes waarvan het halsschild zwart is met witte voorhoeken. Te herkennen doordat er naast de schildstip slechts twee stippen op elk dekschild staan waarvan de achterste verder van de naad staat dan de voorste. Kan verward worden met afwijkend getekende zevenstippelige lieveheersbeestjes maar is dan te herkennen aan zijn kleinere formaat.

Voorkomen – Algemeen op de binnenlandse zandgronden, vrij schaars in de duinen van Zuid- en Noord-Holland, in de regio Rotterdam en in Zuid-Limburg.

Biotoop – Komt voor in bosranden, struvelen, parken, tuinen en ruderaal terreinen.

Activiteitsperiode adult – Het hele jaar te vinden maar het algemeenst van april tot september met een dip in juni.

Overwintering – In strooisel.

Voedsel – Bladluizen.



Zevenstippelig lieveheersbeestje – *Coccinella septempunctata*

Herkenning – 5,5-8 mm. Samen met elfstippelig, bosmier- en vijfstippelig lieveheersbeestje een van de rood-met-zwarte-stippen lieveheersbeestjes waarvan het halsschild zwart is met witte voorhoeken. Dekschilden rood met elk drie zwarte stippen en een schildstip. Lijkt sterk op het zeldzame bosmierlieveheersbeestje maar heeft nooit een schouderstip (regelmatig aanwezig bij bosmierlieveheersbeestje). Zie tekst over het bosmierlieveheersbeestje en bijlage 1 voor meer informatie over het verschil tussen deze twee soorten.

Biotoop – Te vinden in een grote diversiteit aan biotopen, algemeen in parken en tuinen.

Activiteitsperiode adult – Het gehele jaar aan te treffen en algemeen van maart tot november.

Overwintering – Tussen planten en in bladstrooisel.

Voedsel – Bladluizen.



Elfstippelig lieveheersbeestje – *Coccinella undecimpunctata*

Herkenning – 3,5-5 mm. Samen met bosmier-, vijfstippelig, zevenstippelig lieveheersbeestje een van de rood-met-zwarte-stippen lieveheersbeestjes waarvan het halsschild zwart is met witte voorhoeken. Van deze soorten is het de enige die naast de schildstip nog vijf stippen op elk dekschild heeft. Onderscheidt zich tevens van bovengenoemde soorten door de vrij langwerpige vorm. De stippen zijn soms smal geel omrand.

De stippen aan de rand van de dekschilden ontbreken soms. In dat geval kan gekeken worden naar de twee stippenparen bovenop de dekschilden die bij het elfstippelig lieveheersbeestje een vierkant vormen; bij de andere soorten vormen deze een trapezium doordat het achterste stippenpaar verder uit elkaar staat.

Voorkomen – Algemeen in heel Nederland, komt relatief veel voor in laag Nederland en de kuststreek.

Biotoop – Te vinden in een grote diversiteit aan biotopen, vaak in parken en tuinen.

Activiteitsperiode adult – Het hele jaar te vinden met een piek in het vroege voorjaar (april) en de zomer juli tot september).

Overwintering – Tussen bladstrooisel.

Voedsel – Bladluizen.



Veertienvlek lieveheersbeestje – *Coccinula quatuordecimpustulata*

Herkenning – 3-4 mm. Typische exemplaren onmiskenbaar met zwarte dekschilden met op elk dekschild zeven ronde gele vlekken waarvan de voorste twee tegen het halsschild aan liggen. Pas op voor verwarring met de 'tienstippige' vorm van het tienstippelig lieveheersbeestje en met bepaalde vormen van het schaakbordlieveheersbeestje.

Voorkomen – Zeldzaam en beperkt tot Zuidoost-Brabant en Midden-Limburg.

Biotoop – Droge en warme graslanden en heideterreinen.

Activiteitsperiode adult – Zomerhalfjaar.

Overwintering – Geen details beschikbaar.

Voedsel – Bladluizen.



Ongeveugeld lieveheersbeestje - *Cynegetis impunctata*

Herkenning – 3-4 mm. Gemakkelijk te herkennen aan de onbestipelde oranjebruine dekschilden en halsschild waarbij de zwarte kop duidelijk afsteekt. De dekschilden en halsschild zijn behaard maar dit kan op foto's lastig te zien zijn. Kan verward worden met het vierentwintigstippelig lieveheersbeestje maar deze heeft een roodbruine in plaats van zwarte kop.

Voorkomen – In 2014 voor het eerst in Nederland aangetroffen maar mogelijk lange tijd over het hoofd gezien. Komt verspreid voor in het agrarisch gebied ten zuiden van de Overijsselse Vecht.

Biotoop – Ruderale vegetaties langs kanalen en vaarten, vaak aangetroffen op kroppaar.

Activiteitsperiode adult – Kan gedurende een groot deel van de zomer gevonden worden.

Overwintering – Geen details beschikbaar.

Voedsel – Grassen, vooral kroppaar.



Zwart lieveheersbeestje – *Exochomus nigromaculatus*

Herkenning – 3,2-4 mm. Makkelijk te herkennen aan het kleine formaat (tot 4 mm), de geheel zwarte dekschilden en het zwarte halsschild met oranje zijranden.

Voorkomen – Vrij zeldzaam, voornamelijk op heideterreinen op de binnenlandse zandgronden maar ook in de duinen van Noord-Holland en de Waddeneilanden.

Biotoop – Heideterreinen.

Activiteitsperiode adult – Wordt vooral van augustus tot november aangetroffen.

Overwintering – Geen details beschikbaar.

Voedsel – Schildluizen.



Viervlek lieveheersbeestje – *Exochomus quadripustulatus*

Herkenning – 3-5 mm. Samen met niervlek lieveheersbeestje en heidelieveheersbeestje een van de drie kleine (tot 5 mm) ronde lieveheersbeestjes met een geheel zwart halsschild en zwarte dekschilden met rode vlekken. Van deze twee te onderscheiden door de aanwezigheid van twee vlekken op elk dekschild waarvan de voorste komvormig is. Kan verward worden met de donkere vorm van het tweestippelig lieveheersbeestje of tienstippelig lieveheersbeestje maar deze hebben een ovale vorm en missen de verbrede zijranden van het dekschild.

Voorkomen – Algemeen en door geheel Nederland te vinden.

Biotoop – Te vinden in allerlei biotopen met naald- of loofbomen zoals bossen, parken, tuinen en ruderaal terreinen.

Activiteitsperiode adult – Het hele jaar te vinden maar verreweg het algemeenst in maart en april.

Overwintering – Tussen bladstrooisel en in schorsspleten.

Voedsel – Schild- en wolluizen.



Meeldauw lieveheersbeestje – *Halyzia sedecimguttata*

Herkenning – 5-7 mm. Halsschild en dekschild grotendeels (bleek)oranje met op elk dekschild acht ronde of ovale lichte vlekken. Kan verward worden met tienvlek lieveheersbeestje, twaalfvlek lieveheersbeestje en roomvlek lieveheersbeestje maar heeft vijf witte vlekken die in een rij aan weerszijden van de naad staan (drie of vier bij de andere soorten). Heeft een brede doorzichtige rand aan het halsschild, waar doorheen de ogen zichtbaar zijn. De dekschilden lopen aan de zij-kanten breed uit en zijn aan de randen doorzichtig.

Voorkomen – Algemeen in heel Nederland.

Biotoop – Een soort van loofbomen, onder andere veel op esdoorn en es, en te vinden in bossen, parken en tuinen.

Activiteitsperiode adult – Het gehele jaar te vinden. Het meest algemeen in het zomerperiode.

Overwintering – In bladstrooisel aan voet van bomen en op beschutte plekken op bomen. Overwinteraars worden opvallend veel gevonden in de winterperiode achter en tussen schors van bomen.

Voedsel – Net als het zestienstippelig lieveheersbeestje en het citroen lieveheersbeestje leeft ze niet van bladluizen maar van meeldauw.



Aziatisch lieveheersbeestje – *Harmonia axyridis*

Herkenning – 5-9 mm. Zeer variabel lieveheersbeestje dat vaak voor determinatieproblemen zorgt. Heeft vaak een tweekleurige onderkant (donkerrood of zwart centrum met een lichtere randzone) wat hem onderscheidt van veel lieveheersbeestjes (komt ook voor bij tienstippelig lieveheersbeestje). Samen met het duidelijk kleinere tienstippelig lieveheersbeestje is het de enige soort met een deuk dwars over de achterkant van de dekschilden; deze deuk is echter bij sommige exemplaren slecht zichtbaar of geheel afwezig. De kleurvariatie is ruwweg in twee typen in te delen. De meeste exemplaren hebben een wit halsschild met zwarte vlekken of een zwarte M-vorm en rode of oranje dekschilden met een variabele hoeveelheid zwarte stippen. Deze exemplaren kunnen verward worden met tienstippelig lieveheersbeestje (is kleiner), harlekijnlieveheersbeestje (is minder bol) en oogvleklieveheersbeestje (de laatste twee missen de deuk op dekschilden). Een andere kleurvariatie die veel voorkomt heeft een zwart halsschild met brede witte randen en zwarte dekschilden met op elk dekschild een of twee rode of oranje vlekken. Deze vorm kan verward worden met tweestippelig en tienstippelig lieveheersbeestje (zijn kleiner) en viervleklieveheersbeestje (is kleiner en heeft verbrede zijranden van de dekschilden).

Voorkomen – Een van oorsprong Aziatische soort die in Europa is ingevoerd als plaagbestrijder. Is in 2002 voor het eerst in Nederland vastgesteld en is in korte tijd een van de algemeenste Nederlandse lieveheersbeestjes geworden. Overal in Nederland aanwezig en vaak erg algemeen. Lijkt recent iets af te nemen in aantal.

Biotoop – Komt voor in allerlei biotopen, vaak in grote aantallen in het stedelijk gebied. Minder algemeen in droge gebieden zoals de Veluwe.

Activiteitsperiode adult – Algemeen van het vroege voorjaar (maart) tot laat in de herfst.

Overwintering – Vaak in grote aantallen in gebouwen.

Voedsel – Bladluizen, schildluizen, kevers en hun larven en poppen, ook kannibalistisch.



Harlekijnlieveheersbeestje – *Harmonia quadripunctata*

Herkenning – 5-7 mm. Variabel lieveheersbeestje met een vaak rommelig aandoende zwarte tekening. Van de meeste soorten te onderscheiden door het witte halsschild met zwarte vlekjes en de rode dekschilden. Karakteristiek zijn de afgeplatte vorm van de dekschilden en de vaak licht gekleurde zijranden van de dekschilden. Exemplaren met zwarte stippen op de dekschilden kunnen verward worden met het Aziatisch lieveheersbeestje (heeft deuk op dekschilden en heeft een bollere vorm) en tienstippelig lieveheersbeestje (is kleiner). Exemplaren waar de vlekken ontbreken kunnen verward worden met gestreept lieveheersbeestje en met exemplaren zonder vlekken van het Aziatisch lieveheersbeestje (heeft deuk op dekschilden en heeft een bollere vorm), tienstippelig lieveheersbeestje (is kleiner) en oogvleklieveheersbeestje (heeft een andere tekening op het halsschild).

Voorkomen – Vrij algemeen en door het gehele land aangetroffen met nadruk op de binnenlandse zandgronden en de duinen van Noord- en Zuid-Holland; lijkt in het noorden schaarser.

Biotoop – Komt voor in beplantingen met naaldhout met een voorkeur voor dennen. Wordt aangetroffen in bossen, heideterreinen, duinen maar ook in stedelijk gebied.

Activiteitsperiode adult – Kan het gehele jaar worden gevonden, het meest van het vroege voorjaar (maart) tot oktober met een piek in april.

Overwintering – Op diverse soorten naaldbomen.

Voedsel – Bladluizen.



Heggenranklieveheersbeestje – *Henosepilachna argus*

Herkenning – 6-8 mm. Makkelijk herkenbaar aan de oranje-rode kleur van de kop, halsschild en dekschilden met op de dekschilden in totaal elf zwarte stippen, waarvan er soms enkele kunnen ontbreken. Samen met vierentwintigstippelig en ongevleugeld lieveheersbeestje een van de weinige grotere lieveheersbeestjes met behaarde dekschilden.

Voorkomen – Beperkt tot de Zeeuwse duinen, Zuid-Limburg, het dal van de Maas in de rest van Limburg en Noord-Brabant en delen van Gelderland (onder meer omgeving van Wageningen, Arnhem, Nijmegen, Zutphen in het dal van Waal, Rijn en IJssel).

Biotoop – Bosranden, struwelen, houtwallen en ruige oevers met heggenrank.

Activiteitsperiode adult – Bijna uitsluitend aangetroffen van april tot september met een piek in juni.

Overwintering – Laag in de kruidlaag.

Voedsel – Bladeren van heggenrank.



Veenlieveheersbeestje – *Hippodamia septemmaculata*

Herkenning – 5,5-7 mm. Samen met dertienstippelig lieveheersbeestje en ruigtelieveheersbeestje een van de drie rood-met-zwarte-stippen-lieveheersbeestjes waarvan het halsschild zwart is met een smalle witte of crèmekleurige zoom langs de randen. Deze drie soorten zijn vergeleken met de meeste andere rood-met-zwarte-stippen-lieveheersbeestjes langwerpiger van vorm en hebben meestal tweekleurige poten (zwart met een deel van de schenen en tarsen oranje). De smalle witte zoom aan de voorkant het halsschild is niet binnenwaarts gestulpt zoals bij het ruigtelieveheersbeestje en is aan de zijkanten minder breed dan bij het dertienstippelig lieveheersbeestje. De schildstip is vaak samengesmolten met de twee achterliggende stippen (komt zelden voor bij dertienstippelig lieveheersbeestje).

Voorkomen – Alleen bekend van oude waarnemingen uit Noord-Brabant en Limburg.

Biotoop – In het buitenland in veengebieden met veenmos.

Activiteitsperiode adult – Geen informatie beschikbaar.

Overwintering – Geen details beschikbaar.

Voedsel – Bladluizen.



Dertienstippelig lieveheersbeestje – *Hippodamia tredecimpunctata*

Herkenning – 5,5-7 mm. Samen met veenlieveheersbeestje en ruigtelieveheersbeestje een van de drie rood-met-zwarte-stippen-lieveheersbeestjes waarvan het halsschild zwart is met een smalle witte of crèmekleurige zoom langs de randen. Deze drie soorten zijn vergeleken met de meeste andere rood-met-zwarte-stippen-lieveheersbeestjes langwerpiger van vorm en hebben meestal tweekleurige poten (zwart met een deel van de schenen en tarsen oranje). Elk dekschild met zes vrij grote zwarte stippen en een schildstip. De lichte zoom langs het halsschild is aan de voorkant smal; de lichte zoom aan de zijkanten is breed met aan beide kanten een zwarte vlek die vaak (smal of breed) verbonden is met het centrale zwarte deel van het halsschild.

Voorkomen – Vrij algemeen in Friesland, Groningen, Drenthe en Overijssel (vooral laagveengebieden) en de Biesbosch, schaarser in Brabant en Limburg en zeldzaam in andere delen van Nederland.

Biotoop – Grassen en kruiden in vochtige biotopen zoals laagveenmoeras en oevers van kanalen en plassen.

Activiteitsperiode adult – Gedurende het hele jaar te vinden maar het meest algemeen van juli tot oktober.

Overwintering – Tussen bladafval en in de bovenste bodemlagen van vochtige habitats.

Voedsel – Bladluizen.



Ruigtelieveheersbeestje – *Hippodamia variegata*

Herkenning – 3-6 mm. Samen met veenlieveheersbeestje en dertienstippelig lieveheersbeestje een van de drie rood-met-zwarte-stippen-lieveheersbeestjes waarvan het halsschild zwart is met een smalle witte of crèmekleurige zoom langs de randen. Deze drie soorten zijn vergeleken met de meeste andere rood-met-zwarte-stippen-lieveheersbeestjes langwerpiger van vorm en hebben meestal tweekleurige poten (zwart met een deel van de schenen en tarsen oranje).

Vrij klein en langwerpig lieveheersbeestje dat makkelijk te herkennen is aan de karakteristieke witte tekening op het zwarte halsschild: zowel de zijranden als de voorrand zijn wit met een witte middenstreep die tot halverwege loopt. Aan weerszijden van deze middenstreep staat in de zwarte vlek een witte vlek die soms ook verbonden is met de voorrand. Op de achterste helft van elk dekschild staan drie grote stippen en op de voorste helft staan naast de schildstip nog één tot drie kleine stippen.

Voorkomen – Vrij algemeen ten zuiden van de lijn Bergen – Arnhem. Zeldzaam ten noorden daarvan.

Biotoop – Kruidenvegetaties en struweel in zowel natuurgebieden als stedelijk gebied (bijv. braakliggende terreinen). Heeft een voorkeur voor kruidenvegetaties die afgewisseld worden met open zandige plekken zoals die te vinden zijn in duinen of op braakliggende terreinen.

Activiteitsperiode adult – Relatief weinig waarnemingen komen uit het voorjaar, de meeste waarnemingen komen uit juni tot oktober met een piek in augustus.

Overwintering – Tussen bladafval en op lage planten.

Voedsel – Bladluizen.



glanskapoentjes – *Hyperaspis spec.*

Herkenning – Te herkennen aan het kleine formaat (<3 mm), het zwarte halsschild waarvan delen van de voorrand en zijranden roodbruin zijn en de zwarte, onbehaarde dekschilden met op het einde van elk dekschild een oranjebruine vlek. De drie Nederlandse soorten *Hyperaspis* kunnen niet herkend worden vanaf een foto. Voor een goede determinatie moeten ze worden verzameld en onder een binoculair worden bekeken. Veelal zijn alleen mannetjes op basis van het genitaal te determineren.

Voorkomen – De drie Nederlandse soorten zijn alle zeldzaam en worden voornamelijk waargenomen op de binnenlandse zandgronden.

Overwintering – Geen details beschikbaar.

**Achttienvleklieveheersbeestje – *Myrrha octodecimguttata***

Herkenning – 3,5-5 mm. Halsschild en dekschilden bruinrood met op elk dekschild negen witte vlekken waarvan er drie langs de naad staan; de voorste hiervan is karakteristiek kommavormig.

Voorkomen – Schaars in de duinen en op de binnenlandse zandgronden, daarbuiten zeer zeldzaam.

Biotoop – Komt voor op naaldbomen met een voorkeur voor dennen en te vinden in bossen, heiden, duinen en zandverstuivingen.

Activiteitsperiode adult – Het gehele zomerhalfjaar te vinden zonder duidelijk piek.

Overwintering – In toppen en onder schors van grove den.

Voedsel – Bladluizen.

**Gestreept lieveheersbeestje – *Myzia oblongoguttata***

Herkenning – 6-9 mm. Makkelijk herkenbaar aan het bruinrode halsschild met brede witte zijranden en de bruinrode dekschilden met lichte langgerekte vegen. Kan verward worden met exemplaren zonder zwarte stippen van het oogvleklieveheersbeestje en harlekijnlieveheersbeestje.

Voorkomen – Wijd verbreid maar schaars op de binnenlandse zandgronden en in de duinen.

Biotoop – Komt voor in dennenbossen en op heiden, in duinen en op zandverstuivingen met dennen.

Activiteitsperiode adult – Voornamelijk waargenomen van maart tot november met een piek in april tot juli.

Overwintering – Tussen de bodem of in mos onder grove den.

Voedsel – Bladluizen.

**kapoentjes – *Nephus* & *Scymnus spec.***

Herkenning – 1,5-3 mm. In Nederland komen 15 soorten van het geslacht *Scymnus* voor en vijf soorten van het geslacht *Nephus*. Ze zijn allemaal klein (tot 3 mm) en hebben een behaard halsschild en dekschilden. De meeste soorten zijn zwart al dan niet met orangerode vlekken. Enkele soorten zijn grotendeels roodbruin met een variabele zwarte tekening. In tegenstelling tot rietkapoentjes en nepkapoentjes zijn de antennen korter dan de lengte van het halsschild; de antennen van rietkapoentjes en nepkapoentjes zijn duidelijk langer dan de lengte van het halsschild. Ze verschillen verder van rietkapoentjes door de lichaamsvorm (rond-ovaal in plaats van langgerekt) en doordat het breedste punt van het halsschild achteraan ligt. Slechts enkele van deze soorten kunnen herkend worden van een foto. De meeste soorten moeten voor een juiste determinatie worden verzameld en onder een binoculair worden bekeken.

Voorkomen – Vertegenwoordigers van deze groep kunnen overal in Nederland worden aangetroffen maar worden door hun kleine formaat veel over het hoofd gezien.

*Scymnus suffrianioides*

Vloevleklieveheersbeestje – *Oenopia conglobata*

Herkenning – 3-5 mm. Heeft lichte poten en beige tot bleekrode dekschilden en halsschild. Halsschild vaak iets lichter dan de dekschilden tot bijna wit en met zes of zeven zwarte stippen. Dekschilden met rommelig patroon van stippen waarvan een deel met elkaar versmolten is. Karakteristiek zijn de grote zwarte vlekken bovenop de dekschilden die bij de naad versmolten zijn met een naar voren langs de naad lopende zwarte streep (muzieknoot). Kan verward worden met het schaakbordlieveheersbeestje.

Voorkomen – Vrij algemeen op de binnenlandse zandgronden, grotendeels afwezig op de Veluwe en in Zuid-Limburg. Buiten de zandgronden schaars en nagenoeg geheel afwezig in de kuststreek.

Biotoop – Vaak in vochtige terreinen met houtwallen en ruige vegetaties, ook frequent in het stedelijk gebied.

Activiteitsperiode adult – Voornamelijk waargenomen van maart tot november met een piek in september.

Overwintering – Wordt onder andere in huis aangetroffen.

Voedsel – Bladluizen, larven van bladhaantjes.



Ongevekt lieveheersbeestje – *Oenopia impustulata*

Herkenning – 3,5-5 mm. Heeft geheel zwarte iets metaal-glimmende dekschilden en een grotendeels zwart halsschild. De zijranden van het halsschild zijn wit, dit wit loopt vaak aan de voorrand en de achterrand iets door en is soms zelfs verbonden waardoor een witte cirkel ontstaat. Kan verward worden met zwarte exemplaren van het hiëroglyfenlieveheersbeestje maar die soort heeft het wit op het halsschild beperkt tot de voorhoeken terwijl het bij ongevekt lieveheersbeestje langs de achterrand binnenwaarts krult.

Voorkomen – Een van de zeldzamere lieveheersbeestjes, komt verspreid voor op de binnenlandse zandgronden.

Biotoop – Op berk in natte heidevelden en vennen.

Activiteitsperiode adult – Nederlandse waarnemingen bekend van mei tot oktober.

Overwintering – Geen details beschikbaar.

Voedsel – Waarschijnlijk bladluizen.



Behaard lieveheersbeestje – *Platynaspis luteorubra*

Herkenning – 2,5-3,5 mm. Behaard lieveheersbeestje met zwarte dekschilden met op elk dekschild twee ronde roodbruine stippen, een zwart halsschild met beige voorhoeken en een beige (man) of zwarte (vrouw) kop. Kan verward worden met soorten van het geslacht *Nephus* maar deze hebben of een duidelijk ander vlekkenpatroon komvormig voorste vlekken en een zwart gekleurd halsschild en kop.

Voorkomen – Wijd verspreid maar vrij schaars op de binnenlandse zandgronden.

Biotoop – Droge zand- en kalkrijke habitats, in de buurt van mieren van het geslacht *Lasius*.

Activiteitsperiode adult – Zomerhalfjaar.

Overwintering – De plaats van overwintering is onbekend.

Voedsel – Bladluizen die bezocht worden door mieren van het geslacht *Lasius*.



Schaakbordlieveheersbeestje – *Propylea quatuordecimpunctata*

Herkenning – 3,5-5 mm. In principe gemakkelijk te herkennen aan de hoekige vlekken tekening. De dekschilden zijn geelbruin of beige met zwarte stippen maar vaak zijn de vlekken zo groot dat de dekschilden overwegend zwart zijn. Kan verward worden met vloeivleklikeveheersbeestje (heeft roze tint en ander vlekkenpatroon maar wel vaak vrij hoekig) en zestienstippelig lieveheersbeestje (kleiner en meest met smalle zwarte naadstreep en minder hoekige vlekken).

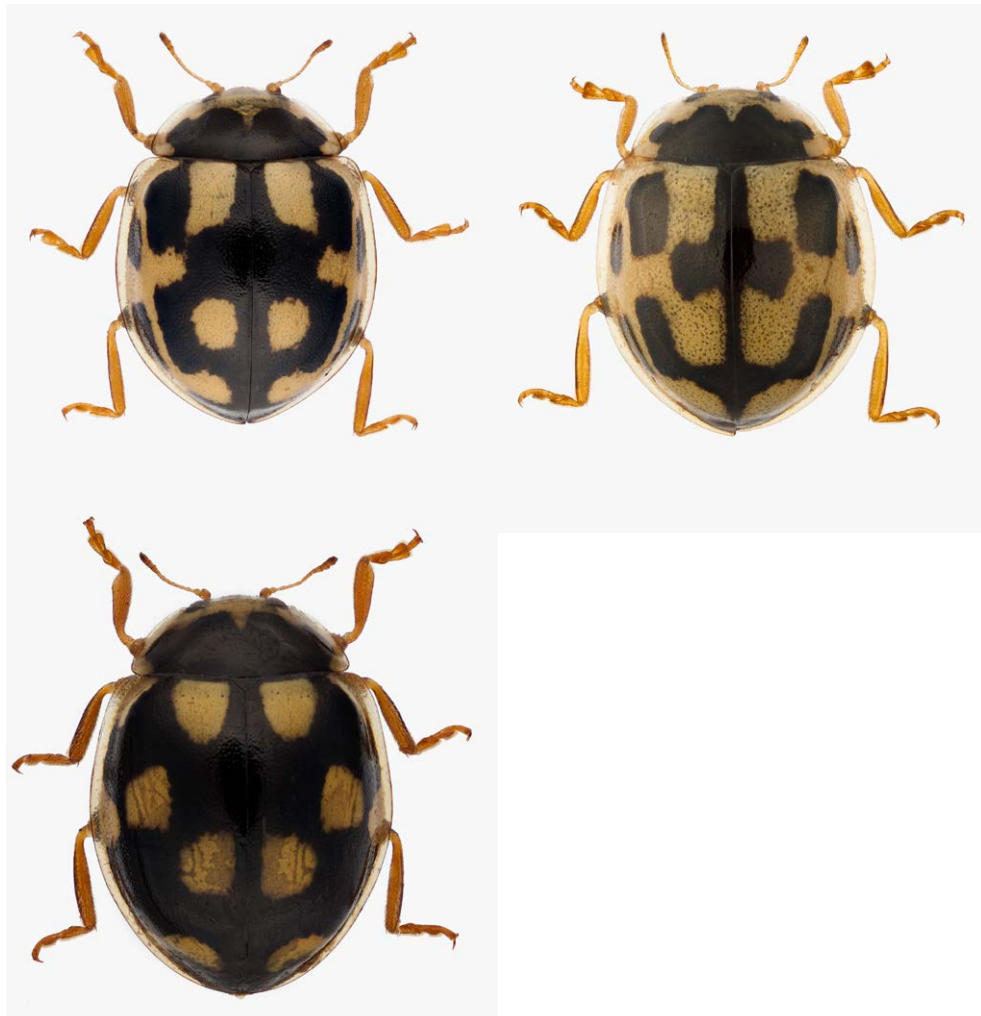
Voorkomen – Algemeen in heel Nederland.

Biotoop – Meestal in lage vegetatie langs bosranden, in ruderaal gebied en parken en tuinen. Wordt onder meer veel gevonden op brandnetels.

Activiteitsperiode adult – Algemeen van april tot september met een sterke piek in mei.

Overwintering – Meestal in de lage kruidlaag.

Voedsel – Bladluizen.



Citroenlieveheersbeestje – *Psyllobora vigintiduopunctata*

Herkenning – 2,5-3,5 mm. Klein lieveheersbeestje dat direct te herkennen is aan de citroengele kleur en de zwarte stippen. Er zijn enkele andere soorten met gele dekschilden maar daarbij is de kleur bleker. Van deze soorten is ze te onderscheiden door de ronde vorm van de zwarte vlekken (niet hoekig) en de positie van de in totaal 22 vlekken.

Voorkomen – Algemeen en in heel Nederland te vinden.

Biotoop – Ze wordt vooral gevonden op kruiden zoals schermbloemen maar komt ook veel voor op struiken en bomen zoals bijvoorbeeld eik.

Activiteitsperiode adult – Vooral gevonden van april tot oktober, wordt naar het einde van de zomer algemener en is in augustus het talrijkst.

Overwintering – Dicht bij de grond in de kruidlaag en soms in klimop.

Voedsel – Net als het zestienstippelig lieveheersbeestje en het meeldauwlieveheersbeestje leeft ze niet van bladluizen maar van meeldauw.



Struweelnepkapoentje & Graslandnepkapoentje – *Rhyzobius chrysomeloides* & *R. litura*

Herkenning – 2.5-3 mm. Langgerekte lieveheersbeestjes, dekschilden en halsschild behaard, bruin zonder tekening of met een diffuus patroon van zwarte lijnen en bogen. Verschillen van de rietkapoentjes doordat het breedste punt van het halsschild achteraan ligt. De twee nepkapoentjes kunnen vanaf foto niet met zekerheid van elkaar onderscheiden worden.

Voorkomen – Nepkapoentjes zijn wijd verspreid op de zandgronden en niet zeldzaam maar worden makkelijk over het hoofd gezien.

Biotoop – Het struweelnepkapoentje wordt voornamelijk gevonden op dennenbomen terwijl het graslandnepkapoentje voorkomt in graslanden.

Activiteitsperiode adult – Vooral te vinden van april tot november met pieken in mei-juni en augustus.

Overwintering – *Rhyzobius litura* overwintert in de lage vegetatie, in graspollen en in mos. De overwinteringsplek van *R. chrysomeloides* is onbekend.

Voedsel – Bladluizen.



Rhyzobius chrysomeloides

Rhyzobius litura

Twintigvleklieveheersbeestje – *Sospita vigintiguttata*

Herkenning – 5-6,5 mm. Typische exemplaren onmiskenbaar met zwarte dekschilden met op elk dekschild tien ronde of ovale gele of soms witte vlekken waarvan de voorste vier in een halve boog staan en ovaal zijn. Zou verward kunnen worden met donkere exemplaren van schaakbordlieveheersbeestje dat echter hoekige vlekken heeft en met de 'tienstippige' vorm van het tienstippelig lieveheersbeestje. Recent uit de pop gekomen exemplaren hebben geeloranje dekschilden en kunnen verward worden met meeldauwlieveheersbeestje, tienvleklieveheersbeestje en roomvleklieveheersbeestje, maar het twintigvleklieveheersbeestje heeft vier vlekken langs de naad van de dekschilden waarvan de voorste langgerekt ovaal is.



Voorkomen – Zeldzaam en bekend van Overijssel, Drenthe, Friesland, Groningen en de Vechtstreek.

Biotoop – Struwelen in vochtige terreinen, relatief veel in laagveengebieden op wilg en els.

Activiteitsperiode adult – Gedurende het gehele zomerhalfjaar aangetroffen met een piek in juli.

Overwintering – Geen details beschikbaar.

Voedsel – Waarschijnlijk bladluizen.

Spintetend puntkapoentje – *Stethorus pusillus*

Herkenning – 1-1,5 mm. Naast *Scymnus ater* enige lieveheersbeestje van 1,5 mm of kleiner met een geheel zwart halsschild en dekschild. Antennen en poten roodgeel maar de midden en achterdijen donker.

Voorkomen – Zeldzaam op de binnenlandse zandgronden.

Biotoop – Loofbossen, boomgaarden, tuinen, hagen en grasland.

Activiteitsperiode adult – Voornamelijk zomerhalfjaar.

Overwintering – In schorsspleten, onder schors, beschutte plekken op loofbomen en mogelijk ook in strooisel.

Voedsel – Bladluizen en spintmijten.



Vierentwintigstippelig lieveheersbeestje – *Subcoccinella vigintiquatuor-punctata*

Herkenning – 3-4 mm. Makkelijk herkenbaar aan de orangerode kleur van de kop, halsschild, en dekschilden met op de dekschilden meestal een groot aantal (24) soms deels versmolten zwarte stippen. Samen met het heggenranklieveheersbeestje en het ongevlugeld lieveheersbeestje een van de weinige grotere lieveheersbeestjes met behaarde dekschilden (haren zijn op foto's niet altijd goed te zien). Kan verward worden met het heggenranklieveheersbeestje maar heeft in tegenstelling tot deze vaak een zwarte vlek op het halsschild. De zwarte stippen op de dekschilden zijn soms grotendeels of geheel afwezig en dan kan de soort verward worden met het ongevlugeld lieveheersbeestje dat echter een zwarte in plaats van orangerode kop heeft en meer okerkleurige dekschilden.

Voorkomen – Wijd verspreid maar schaars en bekend van de duinen tussen Den Haag en Den Helder en de binnenlandse zandgronden.

Biotoop – Ruigere graslanden en bosranden. In tegenstelling tot de meeste andere lieveheersbeestjes voedt ze zich niet met bladluizen maar is ze een planteneter die leeft van diverse grassen en kruiden met relatief veel waarnemingen van koekoeksbloem.

Activiteitsperiode adult – Bijna alle waarnemingen komen uit de periode april tot november, het meest algemeen in de maanden april tot juni.

Overwintering – Laag in de kruidlaag.

Voedsel – Diverse planten, onder andere koekoeksbloem.



Zestienstippelig lieveheersbeestje – *Tytthaspis sedecimpunctata*

Herkenning – 2,5-3 mm. Makkelijk te herkennen aan de geel-beige dekschilden met op elk dekschild acht zwarte stippen waarvan de drie aan de zijkant verbonden kunnen zijn tot een golvende streep. Kan verward worden met het schaakbordlieveheersbeestje maar bij die soort zijn de stippen hoekig en ontbreekt de streep van verbonden stippen op de zijkant.

Voorkomen – Vrij algemeen maar zeldzaam in Friesland, het noorden van Groningen en Flevoland.

Biotoop – Meestal in lage vegetatie in bermen, oevers, ruderaal terrein, parken en tuinen.

Activiteitsperiode adult – Wordt het gehele jaar aangetroffen met een piek in het voorjaar (april-mei) en de zomer (augustus).

Overwintering – In de lage kruidlaag, in bladstrooisel, op boomstammen, palen en muren, vaak in grote groepen van tientallen tot honderden exemplaren.

Voedsel – Meeldauw, pollen, nectar.



Twaalfvleklieveheersbeestje – *Vibidia duodecimguttata*

Herkenning – 3-4 mm. Halsschild en dekschilden grotendeels oranjebruin met op elk dekschild zes lichte (witte) vlekken. Vier vlekken liggen langs de naad, de tweede daarvan staat iets verder van de naad dan de andere. Vergelijk met meeldauwlieveheersbeestje, tienvleklieveheersbeestje en roomvleklieveheersbeestje.

Voorkomen – Alleen bekend van een oude waarneming uit Limburg. De dichtstbijzijnde recente vindplaatsen liggen in Wallonië en het zuiden van Luxemburg.

Biotoop – Bosranden.

Activiteitsperiode adult – Geen details beschikbaar.

Overwintering – Geen details beschikbaar.

Voedsel – Meeldauw.



REGISTER

De soorten staan in de veldklapper op volgorde van wetenschappelijke naam. Hieronder staat een register van de Nederlandse namen.

Nederlandse naam	pagina		
Achttienvleklieveheersbeestje	34	Ongevekt rietkapoentje	17
Aziatisch lieveheersbeestje	26	Ongeveugeld lieveheersbeestje	23
Behaard lieveheersbeestje	37	Oogvleklieveheersbeestje	10
Boogvlekkapoentje	16	Roomvleklieveheersbeestje	14
Bosmierlieveheersbeestje	20	Ruigtelieveheersbeestje	33
Bruin lieveheersbeestje	12	Schaakbordlieveheersbeestje	38
Citroenlieveheersbeestje	39	Spintetend puntkapoentje	42
Dertienstippelig lieveheersbeestje	32	Struweelnepkapoentje	40
Elfstippelig lieveheersbeestje	22	Tienstippelig lieveheersbeestje	8
Gestreept lieveheersbeestje	35	Tienvleklieveheersbeestje	14
Gevlekt rietkapoentje	18	Twaalfvleklieveheersbeestje	44
glanskapoentje	34	Tweestippelig lieveheersbeestje	7
Graslandnepkapoentje	40	Twintigvleklieveheersbeestje	41
Harlekijnlieveheersbeestje	28	Veenlieveheersbeestje	31
Heggenranklieveheersbeestje	30	Veertienvleklieveheersbeestje	23
Heidelieveheersbeestje	15	Vierentwintigstippelig lieveheersbeestje	43
Hiëroglyfenlieveheersbeestje	19	Viervleklieveheersbeestje	24
kapoentje	35	Vijfstippelig lieveheersbeestje	21
Meeldauwlieveheersbeestje	25	Vloevleklieveheersbeestje	36
Negentienstippelig lieveheersbeestje	11	Zestienstippelig lieveheersbeestje	44
Niervleklieveheersbeestje	16	Zevenstippelig lieveheersbeestje	21
Ongevekt lieveheersbeestje	36	Zwart lieveheersbeestje	24

BIJLAGE 1 Onderscheid tussen bosmierlieveheersbeestje *Coccinella magnifica* en zevenstippelig lieveheersbeestje *Coccinella septempunctata*.

Het onderscheid tussen bosmierlieveheersbeestje en zevenstippelig lieveheersbeestje is onder het binoculair vrij makkelijk maar vanaf foto vaak lastig of onmogelijk. Het meest eenvoudige en eenduidige kenmerk is de vorm van de **zijrand van de dekschilden**. Deze zijrand is bij bosmierlieveheersbeestje over de gehele lengte niet verdikt en overal nagenoeg even breed; bij zevenstippelig lieveheersbeestje is de zijrand over een groot deel van de lengte verbreed en verdikt, naar voren bij de schouder wordt deze zijrand iets smaller, vanaf het midden wordt deze zijrand naar achteren duidelijk veel smaller.

Een ander goed kenmerk, maar helaas aan de onderzijde van de kever, is de **kleur van de achterste epimeren**. Deze zijn bij bosmierlieveheersbeestje wit, bij zevenstippelig lieveheersbeestje vrijwel altijd zwart. Een vervelend punt is echter dat bij zevenstippelig lieveheersbeestje de rudimenten van het tweede sterniet, die direct achter de achterste epimeren liggen, vaak gelig of wit zijn. Deze witte vlekken van het rudimentaire tweede sterniet worden nogal gemakkelijk gehouden voor de witte achterste epimeren. De kwaliteit van veel foto's laat bij aanwezigheid van een witte vlek geen onderscheid toe welk onderdeel van de kever wit is. Overigens zijn de epimeren van het mesosternum bij beide soorten wit.

Een derde, wat lastiger kenmerk, is de **vorm van de voorhoeken van het halsschild** in vooraanzicht. Bij bosmierlieveheersbeestje zijn de voorhoeken stomper dan bij zevenstippelig lieveheersbeestje. Dit kenmerk is lastig omdat

bij foto's de hoek waaronder de foto gemaakt is vrijwel nooit recht van voren is. Bij geprepareerde dieren is het een goed kenmerk wanneer men over goed vergelijkingsmateriaal beschikt.

Een vierde bruikbaar maar lastig kenmerk is de **vorm van het uiteinde van de dekschilden** in zijaanzicht. Bij bosmierlieveheersbeestje loopt het uiteinde van de dekschilden steil naar beneden, bij zevenstippelig lieveheersbeestje loopt dit uiteinde veel geleidelijker naar beneden.

Bij mannetjes van bosmierlieveheersbeestje is de **voorrand van het halsschild** heel smal wit gezoomd terwijl deze bij vrouwtjes van bosmierlieveheersbeestje en bij beide geslachten van zevenstippelig lieveheersbeestje altijd zwart is. Met dit kenmerk kunnen mannetjes van bosmierlieveheersbeestje dus met zekerheid worden herkend maar het kenmerk helpt niet bij het onderscheid tussen zevenstippelig lieveheersbeestje en vrouwtjes van bosmierlieveheersbeestje.

Vrijwel alle kenmerken zijn dus niet of niet goed zichtbaar met het blote oog en ook niet bij levende, rondlopende kevers. Een hulpmiddel kan nog zijn dat bosmierlieveheersbeestje vrijwel uitsluitend in buurt van nesten van rode bosmieren wordt aangetroffen. Bij twijfel en alleen in de buurt van deze nesten verdient het de voorkeur om één exemplaar van veronderstelde bosmierlieveheersbeestje te verzamelen voor verder onderzoek.

