

# Bijen in de tuin



**Bijen houden van bloemen. In een tuin met bloemen vliegen dus al snel bijen rond. Meer dan je denkt: in veel tuinen komen tientallen soorten voor. Hiervan kun je er 38 met deze zoekkaart op naam brengen. Buiten tuinen kun je nog veel meer bijensoorten tegenkomen: er zijn er meer dan 350 uit Nederland bekend.**

**Basisbehoeften: bloemen en onderdak**  
Bijen houden van bloemen. Je vindt ze dus vooral in open, bloemrijk landschap, zoals in graslanden, heidevelden en tuinen. In parken en bossen zijn ze vooral in de open delen te vinden. Al in het vroege voorjaar vliegen de eerste bijen op wilgenkatjes en in de herfst zijn ze op bloeiende klimop te vinden.

Vrouwelijke bijen verzamelen stuifmeel, dat ze naar hun nest brengen. Hierop leggen ze een ei, waaruit een larve komt die zich met het stuifmeel voedt. Sommige bijensoorten zijn heel kieskeurig en verzamelen bijvoorbeeld alleen stuifmeel op de bloemen van klokjes of beemdkrone.

Bijen bouwen nesten op uiteenlopende plekjes op verschillende manieren. Veel soorten nestelen in zelfgegraven holen in de grond. Andere nestelen in gangetjes die door kevers in dood hout geknaagd zijn, of in holle stengels van bijvoorbeeld vlier of braam. Behangersbijen bekleden hun nestwanden met stukjes blad, metselbijen verzamelen leem om de tussenwandjes van te metselen. Koekoeksbijen (zoals wesp- en bloedbijen) maken zelf geen nest, maar leggen hun eieren stiekum in de nesten die andere bijen bouwen. De meeste bijensoorten leven alleen (solitair). Slechts enkele soorten, zoals hommels en de honingbij, leven in sociale volken.

Bijen zijn een handje te helpen door een 'bijenhotel' op te hangen: een kunstmatige nestelgelegenheid voor bijen die in dood hout en holle stengels nestelen.

**Meer weten? Kijk op [www.bestuivers.nl](http://www.bestuivers.nl)**  
**Bijen online determineren? Klik op [Tuinbijen op www.nederlandsesoorten.nl/determineren](http://www.nederlandsesoorten.nl/determineren)**

**37 Bloedbijen** 5-8 mm apr-sept  
*Sphcodes* sp.

Kleine, nauwelijks behaarde, zwarte bijen met deels rood achterlijf. Er komen verschillende sterk gelijkende soorten voor, die alleen door kenners te onderscheiden zijn. Nestparasieten van groefbijen en zandbijen. Vrouwje dringt nest van de andere bij binnen om daar een ei te leggen op de stuifmeelvoorraad. De larve die uit het ei komt doodt de larve van de groefbij en eet het stuifmeel op.

**35 Geeltipje** 4-7 mm apr-aug  
*Nomada sheppardana*

Kleine, donkere, nauwelijks behaarde bij met rode vlekjes op borststuk en achterlijf. Kenmerkend zijn de zwarte uiteinden van de antennen. Nestparasiet van groefbijen *Lasioglossum* (29). Vrouwje dringt nest van groefbij binnen om daar een ei te leggen op de stuifmeelvoorraad. De larve die uit het ei komt doodt de larve van de groefbij en eet het stuifmeel op.

**38 Grote wolbij** 10-16 mm juni-aug  
*Anthidium manicatum*

Grote bij met wespachtig zwart-geel kleurenpatroon. Kan net als een zweefvlieg vliegend stilstaan in de lucht. Vrouwje heeft witte 'buikschuier': dicht tapijt van lange haren onderop achterlijf, waarin ze stuifmeel transporteert. Mannetje te herkennen aan zijn poten gedeeltelijk geel. In tuinen komen verschillende soorten maskerbijen voor, die zeer moeilijk van elkaar te onderscheiden zijn. In tegenstelling tot andere bijen transporteren maskerbijen stuifmeel niet in lichaamsbehandling, maar in een inwendige 'krop'. Nestelen in holle stengels van bijvoorbeeld braam, riet of vlier of in door kevers geknaagde gangen in dood hout.

**Colofon**  
Een uitgave van EIS Kenniscentrum Insecten en Naturalis Biodiversity Center

Tekst en samenstelling: Menno Reemer  
Kleurtekeningen: Jeroen de Rond  
Lijntekeningen: Inge van Noordwijk  
Foto voorzijde: zijdebij (Cor Zonneveld)



*Deze zoekkaart is mede mogelijk gemaakt door de Provincie Zuid-Holland en opgezet i.s.m. Stichting Land van Wijk en Wouden en Stichting De Groene Motor.*

achterlijf. Verschilt van andere wesp-lijf waarmee stuifmeel getransporteerd wordt. Deze zwarte buikschuier onderscheidt de soort van gelijkende soorten in tuinen, zoals de grote klokjesbij (30) en groefbijen (27-29). Gestelt in dood hout, holle stengels, galen in muren en 'bijenhôtels'. Bij bloembezoek sterke voorkeur voor lipbloemen, vlinderbloemen en slangenkruid.

**31 Roetbijen** 7-12 mm juni-aug  
*Panurgus* sp.

Vrij kleine, geheel glimmend zwarte bijen. Beharing zwart, behalve de oranjegeel behaarde achterschelen. In Nederland twee soorten, die moeilijk te onderscheiden zijn. Nestelt in zelfgegraven holen in de grond.

**32 Signaalwespbij** 8-13 mm mrt-juni  
*Nomada signata*

Slanke, nauwelijks behaarde, wespachtige bij met rood achterlijf met gele dwarsbanden. Vrouwje verschilt van gewone wespbij (33) door aanwezigheid van gele vlekken op propodeum (achterste deel borststuk). Mannetjes moeilijk te herkennen. Nestparasiet van het vosje (10). Vrouwje dringt nest van vosje binnen om daar een ei te leggen op de stuifmeelvoorraad. De larve die uit het ei komt doodt de larve van het vosje en eet het stuifmeel op.

**33 Gewone wespbij** 8-13 mm mrt-juni  
*Nomada flava*

Slanke, nauwelijks behaarde, wespachtige bij met rood achterlijf met gele dwarsbanden. Vrouwje verschilt van signaalwespbij (32) door ontbreken van gele vlekken op propodeum (achterste deel borststuk). Mannetjes moeilijk te herkennen.

Nestparasiet van zandbijen, waaronder meidoornzandbij (19) en viltvlekzandbij (24). Vrouwje dringt nest van zandbij binnen om daar een ei te leggen op de stuifmeelvoorraad. De larve die uit het ei komt doodt de larve van de zandbij en eet het stuifmeel op.

**34 Geelzwarte wespbij** 10-13 mm apr-juni  
*Nomada succinata*

Slanke, nauwelijks behaarde, wespachtige bij met geel en zwart getekend

Nestelt in zelfgegraven gangen in de grond. April-juni zijn alleen vrouwtjes te vinden. Deze hebben overwinterd en leggen in het voorjaar nieuwe nesten aan. Vervolgens sterven zij, waarna in juni-september verse mannetjes en vrouwtjes verschijnen. Mannetjes sterven na de paring, terwijl vrouwtjes aan einde van zomer een plek zoeken om te overwinteren.

**28 Gewone geurgroefbij** 6-9 mm apr-sept  
*Lasioglossum calceatum*

Kleine, zwarte bijen met lichte, in het midden onderbroken haarbandjes op achterlijf. Bij vrouwtje zijn achterrand van achterlijfssegmenten enigszins licht en doorschijnend. Bij mannetje kan achterlijf gedeeltelijk rood zijn. Bij mannetje zijn de poten gedeeltelijk geel. Verwarring is mogelijk met de parkbronsgroefbij, die echter een bronsachtige glans heeft; bovendien liggen de haarbandjes bij de parkbronsgroefbij langs de achterrand van de segmenten en bij *Lasioglossum*-soorten langs de voorrand.

Middelgrote bij met roodbruin behaard borststuk, glimmend zwart achterlijf met scherp afgetekende doorlopende witte haarbandjes, en oranjegeel achterschelen met oranje beharing. Deze combinatie van kenmerken komt bij andere 'tuinbijen' niet voor. Nestelt in zelfgegraven gangen in de grond. Eind maart t/m mei zijn alleen vrouwtjes te vinden. Deze hebben overwinterd en leggen in het voorjaar nieuwe nesten aan. Vervolgens sterven zij, waarna in juni-september verse mannetjes en vrouwtjes verschijnen. Mannetjes sterven na de paring, terwijl vrouwtjes aan einde van zomer een plek zoeken om te overwinteren.

**29 Grote klokjesbij** 8-10 mm mei-aug  
*Chelostoma rapunculi*

Kleine, slanke, zwarte bij met smalle, onderbroken witte haarbandjes op achterlijf. Vrouwtjes hebben witte 'buikschuier': dichte beharing aan onderzijde van achterlijf waarmee stuifmeel getransporteerd wordt. Deze witte buikschuier onderscheidt de soort van gelijkende soorten die in tuinen voorkomen, zoals de blauwe metselbij (26) en groefbijen (27-29). Nestelt in holle stengels en door kevers geknaagde gangen in dood hout, ook in 'bijenhôtels'.

**30 Blauwe metselbij** 8-10 mm apr-aug  
*Osmia caeruleascens*

Vrij kleine, donkerblauwglanzende bij met smalle lichte bandjes op achterlijf. Vrouwtjes met zwarte 'buikschuier':

vlekken van korte, witte beharing. Verschilt van gelijkende soorten door zwarte achterschelen, zwarte achterlijfspunt en glimmend zwart achterlijf met witte haarvlekken. Mannetje lijkt op andere soorten zandbijen (20) en is niet makkelijk te herkennen.

**21 Grijsje rimpelrug** 13-14 mm mrt-mei  
*Andrena tibialis*

Vrouwje is grote, donkere zandbij met bruine beharing en opvallend oranje-rode achterschelen. Van gelijkende soorten te onderscheiden door ontbreken van lichte haarbandjes op achterlijf. Mannetje lijkt op andere soorten zandbijen (20) en is niet makkelijk te herkennen.

**25 Gewone slobkousbij** 8-12 mm juni-aug  
*Macropis europaea*

Middelgrote, zwarte bij met korte beharing en smalle, in midden onderbroken witte haarbandjes op achterlijf. Kenmerkend is de beharing van de achterpoten: achterschelen lang en zeer dicht wit behaard, contrasterend met de zwarte beharing van de brede achtertarsen.

**26 Roodpotige groefbij** 9-11 mm mrt-sept  
*Halictus rubicundus*

Middelgrote bij met roodbruin behaard borststuk, glimmend zwart achterlijf met scherp afgetekende doorlopende witte haarbandjes, en oranjegeel achterschelen met oranje beharing. Deze combinatie van kenmerken komt bij andere 'tuinbijen' niet voor. Nestelt in zelfgegraven gangen in de bodem op kale plekken, vaak in steile zand- of leemwandjes, ook wel in muren. Soms in grote groepen bijeen. Bezoeken vaak bloemen van compositieën, zoals boerenwormkruid, jacobskruiskruid, guldenroede en kamille.

**23 Roodgatje** 10-12 mm mrt-juni  
*Andrena haemorrhoa*

Vrouwje met oranjebruin behaard borststuk en glimmend zwart achterlijf met oranjegeel achterlijfspunt; achterschelen oranje. Deze combinatie van kenmerken komt bij andere 'tuinbijen' niet voor. Het mannetje lijkt op andere soorten zandbijen (20) en is niet makkelijk te herkennen.

**27 Parkbronsgroefbij** 6-8 mm apr-sept  
*Halictus tumularum*

Kleine, donkere bij met bronsrode glans. Achterlijf met lichte haarbandjes. Groefbijen zijn van zandbijen te onderscheiden doordat zij een met lichte haartjes begrensd lengtegroefje hebben op het laatste achterlijfssegment. Er zijn diverse sterk gelijkende soorten groefbijen. Hiervan is de parkbronsgroefbij te onderscheiden doordat de lichte haarbandjes langs de achterranden van de segmenten liggen, in plaats van langs de voorranden.

lichte haarbandjes op het achterlijf. Vrouwtjes groefbijen verschillen door dat zij een lengtegroefje middenop het laatste achterlijfssegment hebben.

**21 Grijsje rimpelrug** 13-14 mm mrt-mei  
*Andrena tibialis*

Vrouwje is grote, donkere zandbij met bruine beharing en opvallend oranje-rode achterschelen. Van gelijkende soorten te onderscheiden door ontbreken van lichte haarbandjes op achterlijf. Mannetje lijkt op andere soorten zandbijen (20) en is niet makkelijk te herkennen.

**25 Gewone slobkousbij** 8-12 mm juni-aug  
*Macropis europaea*

Middelgrote, zwarte bij met korte beharing en smalle, in midden onderbroken witte haarbandjes op achterlijf. Kenmerkend is de beharing van de achterpoten: achterschelen lang en zeer dicht wit behaard, contrasterend met de zwarte beharing van de brede achtertarsen.

**26 Roodpotige groefbij** 9-11 mm mrt-sept  
*Halictus rubicundus*

Middelgrote bij met roodbruin behaard borststuk, glimmend zwart achterlijf met scherp afgetekende doorlopende witte haarbandjes, en oranjegeel achterschelen met oranje beharing. Deze combinatie van kenmerken komt bij andere 'tuinbijen' niet voor. Nestelt in zelfgegraven gangen in de bodem op kale plekken, vaak in steile zand- of leemwandjes, ook wel in muren. Soms in grote groepen bijeen. Bezoeken vaak bloemen van compositieën, zoals boerenwormkruid, jacobskruiskruid, guldenroede en kamille.

**23 Roodgatje** 10-12 mm mrt-juni  
*Andrena haemorrhoa*

Vrouwje met oranjebruin behaard borststuk en glimmend zwart achterlijf met oranjegeel achterlijfspunt; achterschelen oranje. Deze combinatie van kenmerken komt bij andere 'tuinbijen' niet voor. Het mannetje lijkt op andere soorten zandbijen (20) en is niet makkelijk te herkennen.

**27 Parkbronsgroefbij** 6-8 mm apr-sept  
*Halictus tumularum*

Kleine, donkere bij met bronsrode glans. Achterlijf met lichte haarbandjes. Groefbijen zijn van zandbijen te onderscheiden doordat zij een met lichte haartjes begrensd lengtegroefje hebben op het laatste achterlijfssegment. Er zijn diverse sterk gelijkende soorten groefbijen. Hiervan is de parkbronsgroefbij te onderscheiden doordat de lichte haarbandjes langs de achterranden van de segmenten liggen, in plaats van langs de voorranden.

**30 Blauwe metselbij** 8-10 mm apr-aug  
*Osmia caeruleascens*

Vrij kleine, donkerblauwglanzende bij met smalle lichte bandjes op achterlijf. Vrouwtjes met zwarte 'buikschuier':

haarpluimen op achterschelen, waar grote klompen stuifmeel mee vervoerd kunnen worden. Mannetje kan verschild worden met zandbijen, maar verschilt van andere algemene soorten door combinatie van geheel donkere poten en doorlopende lichte bandjes op achterlijf. Van de honingbij verschilt hij door de kale ogen.

**15 Tuinbladsnijder** 9-12 mm mei-sept  
*Megachile centuncularis*

Grote, breedgebouwde bij met dichte beharing. Van het vrouwtje komen twee kleurvormen voor: een grijsgeel behaarde met een zwart behaarde achterlijfspunt, en een zwart behaarde met oranjegeel beharing van de achterschelen. Het mannetje heeft een heldergele voorzijde van de kop en is onmiskenbaar door de lange zwarte pluimpjes aan de middenpoten.

**16 Witbaardzandbij** 10-12 mm mrt-juni  
*Andrena barbilabris*

Vrouwje met lichtbruin behaard borststuk en glimmend zwart achterlijf met smalle, in het midden onderbroken haarbandjes. Beharing achterschelen witachtig, achterscheen zelf is zwart. Van gelijkende soorten te onderscheiden door de smalle, zwarte voortarsen.

**22 Zijdebijen** 7-11 mm juni-sept  
*Colletes* sp.

Middelgrote bijen met lichtbruin tot oranje behaard borststuk en glimmend zwart achterlijf met doorlopende witachtige bandjes. In tuinen komen twee soorten voor (duinzijdebij en wormkruidbij), die moeilijk uit elkaar te houden zijn. In het zuiden van Nederland kan in september de klimopbij op klimop voorkomen. Van andere bijen met vergelijkbaar uiterlijk te onderscheiden door geheel zwarte poten en korte lichte beharing op achterschelen.

**16 Honingbij** 12-14 mm jan-dec  
*Apis mellifera*

Vrij grote, donkerbruine bij, vaak met gedeeltelijk oranje achterlijf. Op achterlijf (langs voorranden van de segmenten) zijn grijswitte dwarsbandjes te zien die in het midden niet onderbroken zijn. Van gelijkende bijensoorten te onderscheiden door de behaarde ogen, de geheel donkere poten en de grijswitte achterlijfsbandjes.

**20 Zandbij mannetje** 6-14 mm mrt-aug  
*Andrena* sp.

Er komen verschillende soorten zandbijen voor in tuinen, waarvan de mannetjes sterk op elkaar lijken (afgebeeld is mannetje van de meidoornzandbij (19)). Verwarring mogelijk met honingbij, zijdebijen, groefbijen en pluimvoetbij. Honingbij verschilt van zandbijen door de behaarde ogen. Zijdebijen en pluimvoetbijen verschillen van veel soorten zandbijen door de doorlopende

Mannetjes van tuinbladsnijder te onderscheiden door de sterk verbrede, geelwitte voortarsen.

Nestelt in allerlei holten, zoals holle stengels, dood hout en 'bijenhôtels', maar ook wel in de grond. De wanden van het nest worden bekleed met stukjes van bladeren, die de bij zelf met haar kaken uitknipt en naar het nest vervoert.

**12 Gewone sachembij** 14-16 mm mrt-mei  
*Anthophora plumipes*

Grote, breedgebouwde bij met dichte beharing. Van het vrouwtje komen twee kleurvormen voor: een grijsgeel behaarde met een zwart behaarde achterlijfspunt, en een zwart behaarde met oranjegeel beharing van de achterschelen. Het mannetje heeft een heldergele voorzijde van de kop en is onmiskenbaar door de lange zwarte pluimpjes aan de middenpoten. Nestelt op zonbeschenen plaatsen in de bodem en in wanden of muren, graag in leemachtig substraat. In tuinen vaak te zien op longkruid.

**13 Bruine rouwbij** 9-17 mm mrt-juni  
*Melecta albifrons*

Grote, breedgebouwde bij met enigszins 'gebocheld' postuur. Borststuk lang, lichtbruin behaard en het zwarte achterlijf heeft grote zijvlekken van lichte (witachtige tot lichtbruine) beharing. Van andere grote, lichtbruin behaarde bijen te onderscheiden door de grote lichte achterlijfsvlekken (van beharing) en de tweeleurig behaarde achterschelen: boven licht en onder zwart.

Nestparasiet van de gewone sachembij (12). Het vrouwtje dringt het nest van de sachembij binnen om daar een ei te leggen op de stuifmeelvoorraad. De larve die uit het ei komt doodt de larve van de sachembij en eet het stuifmeel op.

**14 Grote bladsnijder** 12-16 mm mei-aug  
*Megachile willughbiella*

Grote, breedgebouwde bij met smalle lichte haarbandjes op het achterlijf. Vrouwje met buikschuier: dichte beharing aan onderzijde achterlijf waarmee stuifmeel getransporteerd wordt. Buikschuier aan voorkant rood en aan achterkant zwart, in tegenstelling tot de geheel rode van de (duidelijk kleinere) tuinbladsnijder (15).

**17 Pluimvoetbij** 12-15 mm juni-aug  
*Dasygoda hirtipes*

Grote, slanke bij met lichtbruine beharing en lichte bandjes op achterlijf. Vrouwtjes onmiskenbaar door grote

achterlijf rossig behaard, op zwart-behaarde achterlijfspunt na. Verwarring mogelijk met vosje (10), maar die is op onderzijde borststuk en achterlijf geheel zwart behaard.

Nestelt in dood hout en holle stengels, ook in muurspleten en andere kunstmatige holten, zelfs in sleutelgaten. Veel in 'bijenhôtels'.

**12 Gewone sachembij** 14-16 mm mrt-mei  
*Anthophora plumipes*

Grote, breedgebouwde bij met dichte beharing. Van het vrouwtje komen twee kleurvormen voor: een grijsgeel behaarde met een zwart behaarde achterlijfspunt, en een zwart behaarde met oranjegeel beharing van de achterschelen. Het mannetje heeft een heldergele voorzijde van de kop en is onmiskenbaar door de lange zwarte pluimpjes aan de middenpoten. Nestelt op zonbeschenen plaatsen in de bodem en in wanden of muren, graag in leemachtig substraat. In tuinen vaak te zien op longkruid.

**13 Bruine rouwbij** 9-17 mm mrt-juni  
*Melecta albifrons*

Grote, breedgebouwde bij met enigszins 'gebocheld' postuur. Borststuk lang, lichtbruin behaard en het zwarte achterlijf heeft grote zijvlekken van lichte (witachtige tot lichtbruine) beharing. Van andere grote, lichtbruin behaarde bijen te onderscheiden door de grote lichte achterlijfsvlekken (van beharing) en de tweeleurig behaarde achterschelen: boven licht en onder zwart.

Nestparasiet van de gewone sachembij (12). Het vrouwtje dringt het nest van de sachembij binnen om daar een ei te leggen op de stuifmeelvoorraad. De larve die uit het ei komt doodt de larve van de sachembij en eet het stuifmeel op.

**14 Grote bladsnijder** 12-16 mm mei-aug  
*Megachile willughbiella*

Grote, breedgebouwde bij met smalle lichte haarbandjes op het achterlijf. Vrouwje met buikschuier: dichte beharing aan onderzijde achterlijf waarmee stuifmeel getransporteerd wordt. Buikschuier aan voorkant rood en aan achterkant zwart, in tegenstelling tot de geheel rode van de (duidelijk kleinere) tuinbladsnijder (15).

**17 Pluimvoetbij** 12-15 mm juni-aug  
*Dasygoda hirtipes*

Grote, slanke bij met lichtbruine beharing en lichte bandjes op achterlijf. Vrouwtjes onmiskenbaar door grote

achterlijf rossig behaard, op zwart-behaarde achterlijfspunt na. Verwarring mogelijk met vosje (10), maar die is op onderzijde borststuk en achterlijf geheel zwart behaard.

Nestelt in dood hout en holle stengels, ook in muurspleten en andere kunstmatige holten, zelfs in sleutelgaten. Veel in 'bijenhôtels'.

**12 Gewone sachembij** 14-16 mm mrt-mei  
*Anthophora plumipes*

Grote, breedgebouwde bij met dichte beharing. Van het vrouwtje komen twee kleurvormen voor: een grijsgeel behaarde met een zwart behaarde achterlijfspunt, en een zwart behaarde met oranjegeel beharing van de achterschelen. Het mannetje heeft een heldergele voorzijde van de kop en is onmiskenbaar door de lange zwarte pluimpjes aan de middenpoten. Nestelt op zonbeschenen plaatsen in de bodem en in wanden of muren, graag in leemachtig substraat. In tuinen vaak te zien op longkruid.

**13 Bruine rouwbij** 9-17 mm mrt-juni  
*Melecta albifrons*

Grote, breedgebouwde bij met enigszins 'gebocheld' postuur. Borststuk lang, lichtbruin behaard en het zwarte achterlijf heeft grote zijvlekken van lichte (witachtige tot lichtbruine) beharing. Van andere grote, lichtbruin behaarde bijen te onderscheiden door de grote lichte achterlijfsvlekken (van beharing) en de tweeleurig behaarde achterschelen: boven licht en onder zwart.

Nestparasiet van de gewone sachembij (12). Het vrouwtje dringt het nest van de sachembij binnen om daar een ei te leggen op de stuifmeelvoorraad. De larve die uit het ei komt doodt de larve van de sachembij en eet het stuifmeel op.

**14 Grote bladsnijder** 12-16 mm mei-aug  
*Megachile willughbiella*

Grote, breedgebouwde bij met smalle lichte haarbandjes op het achterlijf. Vrouwje met buikschuier: dichte beharing aan onderzijde achterlijf waarmee stuifmeel getransporteerd wordt. Buikschuier aan voorkant rood en aan achterkant zwart, in tegenstelling tot de geheel rode van de (duidelijk kleinere) tuinbladsnijder (15).

**17 Pluimvoetbij** 12-15 mm juni-aug  
*Dasygoda hirtipes*

Grote, slanke bij met lichtbruine beharing en lichte bandjes op achterlijf. Vrouwtjes onmiskenbaar door grote

behaard met brede witte band op achterste helft, gevolgd door een smal zwart bandje en een rood uiteinde (kenmerkend!). Bij mannetje aan voorkant van achterlijf meestal ook wat gele haren.

Nestparasiet van met name de weidehommel (8). Vrouwtjes leggen eieren in nesten van deze hommels, waarna hun larven door de werksters van de weidehommels worden grootgebracht.

**5 Boomhommel** 8-20 mm mrt-aug  
*Bombus hypnorum*

Borststuk geheel oranjebruin behaard, achterlijfspunt wit.

Nestelt graag in boomholten, maar ook in allerlei kunstmatige holten, zoals vogelnestkastjes, spouwmuren, schuren en stallen.

**6 Gewone koekoeks-hommel** 17-22 mm apr-sept  
*Bombus campestris*

Borststuk zwart behaard met aan voor- en achterzijde een gele band. Achterlijf variabel gekleurd, van overwegend zwart met weinig geel tot bijna geheel geel behaard. Donkere exemplaren van zijkant borststuk. Alleerlei tussenvormen komen voor. Nestelt in allerlei holten, zowel boven- als ondergronds, zoals in graspollen, oude muizenholten en schuren.

**10 Vosje** 12-14 mm mrt-mei  
*Andrena fulva*

Vrouwje makkelijk te herkennen aan lange, dichte, vosrode beharing op bovenkant van borststuk en achterlijf, in combinatie met zwart-behaarde kop en onderzijde van borststuk en achterlijf. Verwarring kan optreden met rosse metselbij (11), maar deze is lichtbehaard op de onderzijde van borststuk en achterlijf. Het mannetje lijkt op andere soorten zandbijen (20) en is niet makkelijk te herkennen.

**7 Steenhommel** 12-22 mm mrt-sept  
*Bombus lapidarius*

Mannetjes en vrouwtjes zeer verschilt gekleurd. Koninginnen en werksters zwart-behaard met rood-behaarde achterlijfspunt. Mannetjes met gele haren op kop, gele banden langs voor- en achterrand van borststuk, en oranje achterlijfspunt. Mannetjes te verwarren met weidehommels (8), maar die hebben doorgaans een band van gele haren aan de voorkant van het achterlijf.

**11 Rosse metselbij** 8-12 mm mrt-juni  
*Osmia bicornis*

Vrij grote, breedgebouwde bij met dichte beharing en zwakke metaalglans. Vrouwje met kop en uiteinde achterlijf zwart behaard, borststuk lichtbruin en voorste helft achterlijf rossig behaard, buik met dichte rode beharing ('buikschuier'). Mannetje met kop witachtig behaard, borststuk en

**1 Aardhommel** 11-23 mm mrt-sept  
*Bombus terrestris*

Zwart behaard borststuk met gele band aan de voorzijde, achterlijf met gele voorzijde, zwarte middenband en witte achterlijfspunt. Werksters en koninginnen nauwelijks te onderscheiden van veldhommel (2), maar gele banden meestal wat donkerder. Mannetjes in tegenstelling tot veldhommel meestal zonder gele haren op kop. Ook te verwarren



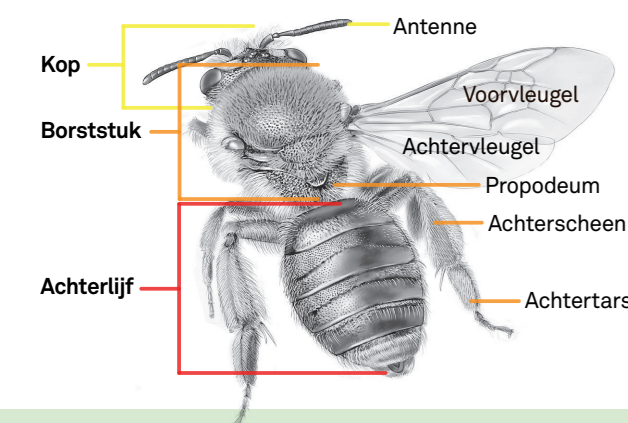
# Bijen in de tuin

## Herkenning

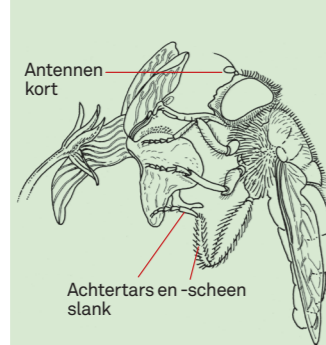
Zoals alle insecten bestaan bijen uit drie hoofdonderdelen: kop, borststuk en achterlijf. Op de kop staan de antennen, aan het borststuk zitten vier vleugels en zes poten.

Soms is het lastig om bijen te onderscheiden van zweefvliegen en wespen. Let daarom op de volgende kenmerken.

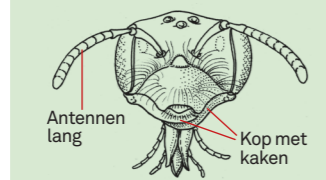
- Bijen en wespen hebben altijd vier vleugels en altijd lange antennen. Zweefvliegen hebben altijd twee vleugels en meestal korte antennen (korter dan de kop).
- Bijen en wespen hebben naast een tong ook kaken. Zweefvliegen hebben alleen een tong.
- Veel bijen zijn dicht behaard. Wespen zijn veel kaler.
- Bijen hebben vaak een bosje extra lange haren aan hun achterpoten of onderop hun achterlijf, om stuifmeel te verzamelen. Wespen hebben nooit zulke haren.
- Wespen hebben altijd een slanke achtertars, terwijl deze bij bijen vaak verbreed is.
- Veel graafwespen zijn van bijen te onderscheiden doordat ze een zilver- of goudkleurig 'snorretje' op de voorkant van hun kop hebben, tussen de ogen.



## Bij of zweefvlieg?



*Dit is geen bij maar een zweefvlieg, want de antennen zijn kort. Ook zijn de achterscheen en -tars slank, terwijl deze bij de meeste bijen verbreed zijn.*



*Kop van een bij: lange antennen, kaken aanwezig.*



*Kop van een zweefvlieg: korte antennen, kaken afwezig.*



1 2 Aard-/veldhommel ♀



3 Tuinhommel ♀



7 Steenhommel ♂



7 Steenhommel ♀



12 Gewone sachembij ♀ donkere vorm



14 Grote bladsnijder ♀



16 Honingbij ♀



19 Meidoornzandbij ♀



23 Roodgatje ♀



26 Roodpotige groefbij ♀



28 Gewone geurgroefbij ♀



31 Grote roetbij ♀



35 Geeltipje ♀



1 Aardhommel ♂



4 Vierkleurige koekoekshommel ♂



8 Weidehommel ♂ lichte vorm



9 Akkerhommel ♀



12 Gewone sachembij ♀ lichte vorm



14 Grote bladsnijder ♂



17 Pluimvoetbij ♀



20 Zandbij ♂



24 Viltvlekzandbij ♀



26 Roodpotige groefbij ♂



28 Gewone geurgroefbij ♂



32 Signaalwespbij ♀



36 Gewone maskerbij ♀



2 Veldhommel ♂ lichte vorm



5 Boomhommel ♀



8 Weidehommel ♂ donkere vorm



10 Vosje ♀



12 Gewone sachembij ♂



15 Tuinbladsnijder ♀



17 Pluimvoetbij ♂



21 Grijze rimpelrug ♀



25 Gewone slobkousbij ♀



27 Parkbronsgroefbij ♀



29 Grote klokjesbij ♀



33 Gewone wespbij ♀



37 Dikkopbloedbij ♀



2 Veldhommel ♂ donkere vorm



6 Gewone koekoekshommel ♀



8 Weidehommel ♀



11 Rosse metselbij ♀



13 Bruine rouwbij ♀



15 Tuinbladsnijder ♂



18 Witbaardzandbij ♀



22 Wormkruidbij ♀



22 Duinzijdebij ♀



27 Parkbronsgroefbij ♂



30 Blauwe metselbij ♀



34 Geelzwarte wespbij ♀



38 Grote wolbij ♂