

Tussenrapportage Monitoring ANLB Noord-Brabant 2016

Bestuivers



Tussenrapportage Monitoring ANLB Noord-Brabant 2016

Bestuivers

Tussenrapportage ‘Monitoring ANLB Noord-Brabant 2016’ - Bestuivers

Tekst

Anthonie Stip (De Vlinderstichting) & John Smit (EIS Kenniscentrum Insecten)

Rapportnummer

VS2016.033

Projectnummer

P-2016.009

Productie

De Vlinderstichting
Mennonietenweg 10
Postbus 506
6700 AM Wageningen
T 0317 46 73 46
E info@vlinderstichting.nl
www.vlinderstichting.nl

Opdrachtgever

Provincie Noord-Brabant, via Ravon

Deze publicatie kan worden geciteerd als

Stip, A. & Smit, J.T. (2016). Tussenrapportage Monitoring ANLB Noord-Brabant 2016 - bestuivers. Rapport VS2016.033, De Vlinderstichting, Wageningen.

Trefwoorden

Monitoring – agrarisch natuur- en landschapsbeheer – Noord-Brabant - bestuivers

Oktober 2016



Niets uit deze uitgave mag worden verveelvoudigd/en/of openbaar gemaakt d.m.v. druk, fotokopie, microfilm of op welke andere wijze dan ook zonder voorafgaande toestemming van De Vlinderstichting, noch mag het zonder een dergelijke toestemming gebruikt worden voor enig ander werk dan waarvoor het is vervaardigd.

Inhoud

Inleiding.....	5
Procesrapportage.....	5
Voorlopige resultaten	8

Inleiding

In een meerjarige pilot in drie gebieden in de provincie Noord-Brabant wordt beheermonitoring voor het vernieuwde agrarisch natuur- en landschapsbeheer (ANLB) uitgevoerd. Deze tussenrapportage beschrijft de procesresultaten van het eerste jaar van monitoring (2016) van de bijen, zweefvliegen en dagvlinders, samengevat onder de term 'bestuivers'. Bestuivers vallen noch onder de provinciale doelsoorten, noch onder de landelijk prioritaire doelsoorten van het ANLB in Noord-Brabant.

Procesrapportage

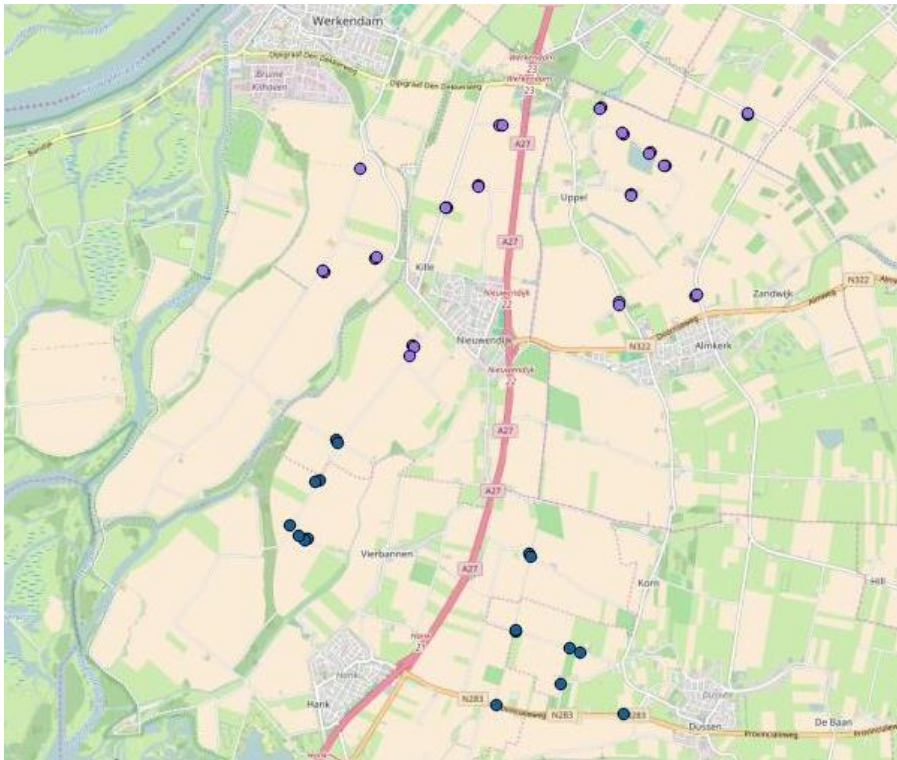
In 2016 hebben EIS Kenniscentrum Insecten en De Vlinderstichting in de pilotgebieden Land van Heusden en Altena en de Maasheggen professionele monitoring van bestuivers uitgevoerd. En zijn twee (Maasheggen) tot drie (LvHA) meetrondes uitgevoerd in de periode juni t/m augustus 2016. In 2017 wordt volgens planning zowel door vrijwilligers als door professionals gemonitord. Hiertoe is op de vrijwilligersbijeenkomst in de Maasheggen al een oproep gedaan, resulterend in 2-3 geïnteresseerden. Met hen wordt in het vroege voorjaar een nadere instructiebijeenkomst georganiseerd. In het Land van Heusden en Altena moet vrijwilligerswerving voor bestuivers nog plaatsvinden.

In het vervolg van dit document worden de rapportagevragen, zoals opgesteld door Ravon d.d. oktober 2016, puntsgewijs beantwoord.

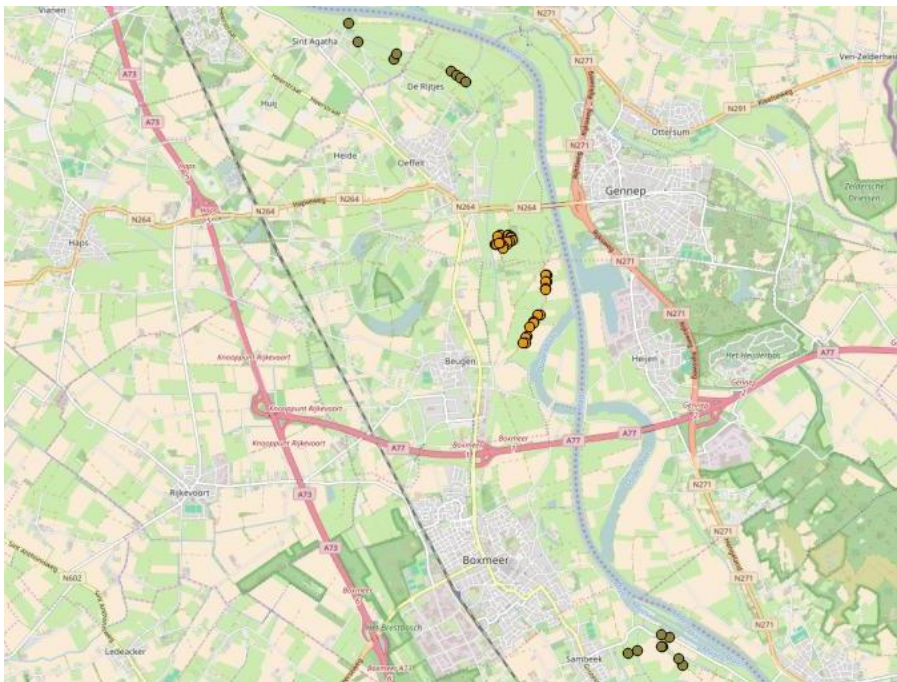
a. Welke monitoringstrajecten, waar en wanneer gemonitord + planning monitoring;

Land van Heusden en Altena (fig. 1): beheermonitoring akkerranden.
Totaal aantal transecten in LvHA: 32, waarvan 16 met ANLB en 16 zonder.
Transectlengte: 25 * 1 meter
Metingen: (begin) juni 2016, juli 2016, augustus 2016

Maasheggen (fig. 2): beheermonitoring heggen.
Totaal aantal transecten in Maasheggen: 32, waarvan 16 met ANLB en 16 zonder.
Transectlengte: 25 * 1 meter
Metingen: (begin) juni 2016, juli 2016



Figuur 1: Monitoringstransecten in het Land van Heusden en Altena.



Figuur 2: Monitoringstransecten in de Maasheggen.

- b. Wat is de inzet van professionals?**
 Voor de uitvoering van het veldwerk zijn alleen professionals ingezet. Per veldronde zijn ca. 2 dagen nodig voor het veldwerk in 1 pilotgebied. In totaal zijn in het Land van Heusden en Altena ca. 6 velddagen besteed, in de Maasheggen ca. 4 velddagen. Aansluitend was er circa 4 dagen nodig voor uitwerking van data en determinatie van vangsten.
- c. Hoeveel tijd was nodig voor de opleiding vrijwilligers?**
 In 2016: geen, maar in 2017 dient hier wel de nodige tijd aan besteed te worden!
- d. Hoeveel tijd was nodig voor de werving vrijwilligers?**
 In 2016: vrijwel geen, maar zie punt c!
- e. Wat is de inspanning voor monitoring per traject? Hoeveel tijd is nodig voor veldwerk door professionals en hoeveel voor vrijwilligers?**
 Per transect zijn in 2016 twee tot drie tellingen uitgevoerd. Per transecttelling is ca. 0.5 uur nodig, inclusief reistijd. Tellingen zijn alleen door professionals uitgevoerd, niet door vrijwilligers.
- f. Hoe is de monitoring van A en B soorten te combineren?**
 In de monitoring van bestuivers zijn alleen 'B'-soorten gemonitord.
- g. Hoe verlopen de betredingsmogelijkheden? Wat hiervoor organiseren?**
 In eerste instantie is geprobeerd om via het collectief betredingstoestemming te regelen, dit is echter niet gelukt waardoor de monitoring zonder toestemming vooraf is uitgevoerd. Wanneer tijdens het veldwerk agrariërs of anderen vragen hadden, is het doel van ons veldbezoek toegelicht. Er hebben zich geen problemen voorgedaan op dit gebied.
- In de Maasheggen zijn veldbezoeken vooraf (1 dag van tevoren) met het Deltacollectief afgestemd. Betredingstoestemming was niet nodig. Voor het terrein van Staatsbosbeheer, waarop een klein deel van de metingen is uitgevoerd, is een betredingsvergunning geregeld.
- h. Hoeveel tijd is/ was nodig voor verwerking gegevens? Hoe en wat kunnen we analyseren?**
 Voor het verwerken van de data en determineren van de vangsten waren zeker 4 dagen nodig. Analyse van de resultaten zijn hierin niet meegenomen.
 De gegevens kunnen uitstekend gebruikt worden voor een analyse van het effect van akkerranden met en zonder ANLB. Hierbij kan gekeken worden naar zowel de diversiteit als de totale aantallen bestuivers. Dit geeft inzicht in een eventuele verbetering van de ecosysteemdiensten van deze groep als bestuivers. Daarnaast kan er ook gekeken worden naar het aandeel zweefvliegen met bladluisetende larven om zo inzicht te krijgen in het aandeel plaagbestrijding als ecosysteemdienst, al of niet gekoppeld aan de gewassen die hiervan daadwerkelijk profiteren.
- i. Hoe en welke handvaten kunnen gegeven worden voor coördinatoren/collectieven?**
 Er zal een duidelijke instructie gegeven moeten worden, compleet voorzien van een handleiding zoekkaart en benodigde materialen als insectennet en loeppotje om vrijwilligers vertrouwd te maken met de beide groepen bestuivers (bijen en zweefvliegen) en ze zo op eenzelfde manier de monitoring te laten uitvoeren. Naast een theoretische introductie zal er zeker ook praktijkondersteuning nodig zijn teneinde de

vrijwilligers de benodigde veldervaring te laten opbouwen alvorens aan de daadwerkelijke monitoring te beginnen.

j. Wat zijn de prioritaire doelsoorten onder A (voor de collectieven'), wat / hoe is hier binnen dit meerjarig project aan gewerkt, wat zijn de concrete aanbevelingen: kansen / aandachtspunten?

Geen prioritaire doelsoorten. Wel veel kansen voor collectieven om beheerpakketten beter af te stemmen op ecologische vereisten van bestuivers, zodat de ecosysteemdiensten van deze groep beter benut kunnen worden.

Voorlopige resultaten

In het Land van Heusden en Altena zijn in totaal zijn 130 bijen waargenomen, verdeeld over 12 soorten. Het merendeel van de individuen betroffen hommels of honingbijen (90%), er zijn slechts 6 solitaire bijen waargenomen die allemaal algemeen zijn, met uitzondering van de geelstaartklaverbij *Andrena wilkella* (Rode Lijst: kwetsbaar). Hiervan zijn er 2 exemplaren waargenomen op 2 verschillende randen. Buiten de randen zijn nog meer exemplaren aangetroffen zodat het zeker is dat deze soort een populatie heeft in het gebied. In totaal zijn er 1.010 zweefvliegen, verdeeld over 30 soorten waargenomen. Dit zijn zonder uitzondering algemene soorten. Het aandeel aan soorten met bladluisetende larven is aanzienlijk: 11 soorten met 780 exemplaren.

In de Maasheggen zijn in totaal 296 bijen waargenomen, verdeeld over 27 soorten. Het aandeel aan hommels en honingbijen was hier aanzienlijk lager, met krap 60% en het aantal solitaire soorten lag beduidend hoger dan in het Land van Heusden en Altena: 21. Hieronder bevinden zich twee soorten van de Rode lijst, uit de categorie kwetsbaar: de groepjesgroefbij *Lasioglossum malachurum* en de witgekleurde tubebij *Stelis ornatula*. Van beide soorten is 1 exemplaar waargenomen. In totaal zijn er 391 zweefvliegen, verdeeld over 30 soorten waargenomen. Dit zijn zonder uitzondering algemene soorten. Het aandeel aan soorten met bladluisetende larven lag een stuk lager dan in het Land van Heusden en Altena: 12 soorten met 99 exemplaren.